



ISTITUTO COMPRESIVO DI LEFFE

# Ministero dell'Istruzione ISTITUTO COMPRESIVO DI LEFFE

Via Locatelli, 44 – 24026 Leffe (BG) - Tel. 035/731350 - C.F. 90017470163  
BGIC853009@istruzione.it - BGIC853009@pec.istruzione.it  
www.icleffe.edu.it - Codice univoco per Fatturazione Elettronica: UFUUKA

## PIANO PER LA RIPARTENZA A SETTEMBRE (A.S. 2020/2021)

### Premessa

Il presente documento è la sintesi del “Piano per la ripartenza” (documento principale) e dei quattro documenti allegati (all.1 - Documento tecnico INIZIO SCUOLA; all.2 Indicazioni operative per i docenti; all.3 Indicazioni per alunni e famiglie; all.4 Indicazioni per il personale ATA)

### 1. IL QUADRO NORMATIVO

Il piano che segue è una proposta progettuale per la ripartenza della scuola a settembre, e recepisce le indicazioni finalizzate alla prevenzione del contagio contenute nel documento tecnico, elaborato dal Comitato tecnico scientifico (CTS) e recante le “ipotesi di rimodulazione delle misure contenitive nel settore scolastico e le modalità di ripresa delle attività didattiche per il prossimo anno scolastico” (approvato il 28.05.2020 e successivamente aggiornato). Il testo recepisce inoltre le successive indicazioni e determinazioni del CTS e del MI così sintetizzate:

- “*Quesiti del Ministero dell'Istruzione relativi all'inizio del nuovo anno scolastico*”, trasmesso dal CTS - Dipartimento della protezione civile in data 7 luglio 2020;
- Protocollo quadro “*Rientro in sicurezza*”, sottoscritto il 24 luglio 2020 dal Ministro per la Pubblica Amministrazione e dalle Organizzazioni sindacali;
- Legge 77/2020 in materia di “*Sorveglianza sanitaria eccezionale*”;
- art. 231 bis della Legge 77/2020 recante “*Misure per la ripresa dell'attività didattica in presenza*”;
- “*Protocollo d'intesa per garantire l'avvio dell'anno scolastico nel rispetto delle regole di sicurezza per il contenimento della diffusione di covid 19*” sottoscritto il 6 agosto 2020
- “*Documento tecnico sull'ipotesi di rimodulazione delle misure contenitive nel settore scolastico*”
- “*Nota MI prot. n. 1436 del 13.08.2020*” con le indicazioni ai Dirigenti scolastici e lo stralcio del verbale n. 100 del 12.08.2020, n. COVID/0044508, attraverso il quale il Comitato Tecnico Scientifico ha inteso fornire ulteriori delucidazioni circa le misure di protezione da adottare per garantire, dal mese di settembre 2020, lo svolgimento dell'attività scolastica

Di seguito un elenco dei principali aspetti evidenziati dai documenti:

1) La ripresa delle attività deve essere effettuata in un complesso equilibrio tra sicurezza, in termini di contenimento del rischio di contagio, benessere socio emotivo di studenti e lavoratori della scuola, qualità dei contesti e dei processi di apprendimento e rispetto dei diritti costituzionali alla salute e all'istruzione. La scuola, in collaborazione con gli Enti Locali, è chiamata a definire soluzioni concrete e realizzabili tenendo in considerazione il complesso scenario di variabili.

2) Gli Enti locali, le istituzioni pubbliche e private variamente operanti sul territorio, le realtà del Terzo settore e le scuole possono sottoscrivere specifici accordi, quali “*Patti educativi di comunità*”, ferma restando la disponibilità di adeguate risorse finanziarie. Il coinvolgimento dei vari soggetti pubblici, in una logica di massima adesione al principio di sussidiarietà e di corresponsabilità educativa, è finalizzato anche a favorire la messa a disposizione di altre strutture o spazi (parchi, teatri, biblioteche, archivi, cinema, musei) al fine di potervi svolgere attività didattiche complementari a quelle tradizionali e sostenere le autonomie scolastiche.



ISTITUTO COMPrensIVO DI LEFFE

# Ministero dell'Istruzione

## ISTITUTO COMPrensIVO DI LEFFE

Via Locatelli, 44 - 24026 Leffe (BG) - Tel. 035/731350 - C.F. 90017470163

BGIC853009@istruzione.it - BGIC853009@pec.istruzione.it

www.icleffe.edu.it - Codice univoco per Fatturazione Elettronica: UFUUKA

3) In ogni scuola è necessario prevedere attività di funzionale organizzazione degli spazi esterni e interni, per evitare raggruppamenti o assembramenti e garantire ingressi, uscite, deflussi e distanziamenti adeguati in ogni fase della giornata scolastica, per alunni, famiglie, personale scolastico e non scolastico. In particolare le istituzioni scolastiche, ove interessate da un servizio di trasporto appositamente erogato per la mobilità verso la scuola, comunicano singolarmente o in forma aggregata all'Ente competente, gli orari di inizio e fine delle attività scolastiche, tenendo a riferimento costante l'esigenza che l'arrivo a scuola degli alunni possa essere differito e scagionato.

4) Le singole istituzioni scolastiche potranno riorganizzare, migliorare e valorizzare eventuali spazi già presenti a scuola attraverso interventi di manutenzione ordinaria o di "edilizia leggera" finalizzata alla manutenzione straordinaria, in accordo con gli Enti locali, creando spazi supplementari in aree all'aperto interne alla pertinenza scolastica, ove presenti e limitatamente ai periodi in cui le condizioni climatiche lo consentano. Si prevede l'adattamento degli spazi interni ed esterni per lo svolgimento dell'attività didattica in condizioni di sicurezza, inclusi interventi di piccola manutenzione, nonché ad interventi di realizzazione, adeguamento e manutenzione dei laboratori didattici, delle palestre, di ambienti didattici innovativi, compreso l'acquisto di arredi scolastici dedicati.

5) Gli Enti locali effettuano, nei territori di rispettiva competenza, la ricognizione degli spazi scolastici esistenti, anche con la collaborazione delle scuole, per conoscere dati o approfondire specifiche situazioni di contesto; predispongono l'adeguamento di spazi mai (o non più) adibiti ad edifici scolastici, anche procedendo all'assegnazione in uso alle scuole di spazi solitamente destinati alla cittadinanza, da riadattare a fini della frequenza scolastica, nonché alla realizzazione di soluzioni esterne di idonee dimensioni ad accogliere classi, in spazi interni o anche esterni alle pertinenze scolastiche. Resta ferma la competenza degli Enti locali nella concessione delle palestre e di altri locali afferenti alle istituzioni scolastiche di competenza, al termine dell'orario scolastico, operate le opportune rilevazioni orarie e nel rispetto delle indicazioni recate dal Documento tecnico del CTS, purché, all'interno degli accordi con le associazioni concessionarie siano esplicitamente regolati gli obblighi di pulizia approfondita e igienizzazione, da condurre obbligatoriamente al termine delle attività medesime, non in carico al personale della scuola.

6) Per quanto attiene gli aspetti di promozione della cultura della salute e sicurezza, le istituzioni scolastiche cureranno apposite campagne informative e di sensibilizzazione rivolte al personale, agli studenti e alle famiglie, per sollecitare la responsabilità di ciascuno all'interno del sistema scolastico, richiamando comportamenti equilibrati, suggerendo costantemente azioni, prassi e soluzioni adeguate. Le istituzioni scolastiche realizzano inoltre attività di informazione e formazione in materia di salute e sicurezza sul lavoro per il personale (e gli allievi ad esso equiparati in attività laboratoriali), destinando almeno un'ora nel modulo dedicato ai rischi specifici alle misure di prevenzione igienico-sanitarie, al fine di prevenire il contagio e limitare il rischio di diffusione del COVID-19.

7) Il Dirigente scolastico, ove necessario e non già avvenuto, integra il Documento di valutazione dei rischi e dei rischi da interferenza, nonché la ulteriore documentazione in materia di sicurezza sul lavoro di propria competenza, in collaborazione con il responsabile del servizio di prevenzione e protezione, previa consultazione del Rappresentante dei lavoratori per la sicurezza e tenuto conto delle misure specifiche per i lavoratori riportate nel citato Documento Tecnico o nelle sue integrazioni a venire.



ISTITUTO COMPrensIVO DI LEFFE

# Ministero dell'Istruzione

## ISTITUTO COMPrensIVO DI LEFFE

Via Locatelli, 44 - 24026 Leffe (BG) - Tel. 035/731350 - C.F. 90017470163  
BGIC853009@istruzione.it - BGIC853009@pec.istruzione.it  
www.icleffe.edu.it - Codice univoco per Fatturazione Elettronica: UFUUKA

### 2. MISURE GENERALI PER L'ORGANIZZAZIONE DELLA PREVENZIONE

Secondo la classificazione del "Documento tecnico sulla possibile rimodulazione delle misure di contenimento del contagio da SARS-CoV-2 nei luoghi di lavoro e strategie di prevenzione", adottato dal Comitato Tecnico Scientifico (CTS) e pubblicato dall'Inail (Inail 2020), il settore scolastico è classificato con un livello di rischio integrato medio-basso ed un rischio di aggregazione medio-alto. L'analisi dei livelli di rischio connessi all'emergenza sanitaria per i differenti settori produttivi secondo la classificazione ATECO evidenzia l'aggregazione quale elemento principale del rischio nelle scuole, con una elevata complessità di gestione.

Pertanto, risulta prioritario procedere ad una mappatura degli spazi destinati a tutte le attività didattiche in rapporto al numero di alunni e di personale al fine di assicurare quanto più possibile la didattica in presenza seppur con possibili rimodulazioni/riduzioni orarie. Nel lavoro di mappatura sarà, inoltre, necessario valutare tutte le possibili situazioni di assembramento con un'analisi di dettaglio dei punti comuni (es. gestione dei percorsi di entrata, uscita, spostamenti interni alla scuola, orari, ricreazione, refezione, attività motorie, etc.) al fine di definire misure organizzative di prevenzione e protezione.

Saranno da privilegiare tutti i possibili accorgimenti organizzativi al fine di differenziare l'ingresso e l'uscita degli studenti sia attraverso uno scaglionamento orario che rendendo disponibili tutte le vie di accesso.

Si dovrà porre in atto ogni misura organizzativa finalizzata alla prevenzione di assembramenti di persone, sia che siano studenti che personale della scuola, negli spazi scolastici comuni (corridoi, spazi comuni, bagni, sala insegnanti, etc.).

Dovrà essere ridotta al minimo la presenza di genitori o loro delegati nei locali della scuola se non strettamente necessari.

Dovrà essere limitato l'utilizzo dei locali della scuola esclusivamente alla realizzazione di attività didattiche.

Negli spazi comuni, aree di ricreazione, corridoi, dovranno essere previsti percorsi che garantiscano il distanziamento tra le persone, limitando gli assembramenti, anche attraverso apposita segnaletica. Per lo svolgimento della ricreazione, delle attività motorie e delle attività didattiche, ove possibile e compatibilmente con le variabili strutturali, di sicurezza e metereologiche, privilegiarne lo svolgimento all'aperto, valorizzando lo spazio esterno quale occasione alternativa di apprendimento. Per le attività di educazione fisica, qualora svolte al chiuso (es. palestre), dovrà essere garantita adeguata aerazione e un distanziamento interpersonale di almeno 2 metri. Nelle prime fasi di riapertura delle scuole sono sconsigliati i giochi di squadra e gli sport di gruppo, mentre sono da privilegiare le attività fisiche sportive individuali che permettano il distanziamento fisico.

È necessario rendere disponibili prodotti igienizzanti (dispenser di soluzione idroalcolica) per l'igiene delle mani per gli studenti e il personale della scuola, in più punti dell'edificio scolastico e, in particolare, in ciascuna aula per permettere l'igiene delle mani all'ingresso in classe, favorendo comunque in via prioritaria il lavaggio delle mani con acqua e sapone neutro.

La scuola garantirà giornalmente al personale la mascherina chirurgica, che dovrà essere indossata per la permanenza nei locali scolastici.



ISTITUTO COMPRESIVO DI LEFFE

# Ministero dell'Istruzione

## ISTITUTO COMPRESIVO DI LEFFE

Via Locatelli, 44 - 24026 Leffe (BG) - Tel. 035/731350 - C.F. 90017470163  
BGIC853009@istruzione.it - BGIC853009@pec.istruzione.it  
www.icleffe.edu.it - Codice univoco per Fatturazione Elettronica: UFUUKA

### 3. PRESCRIZIONI PER IL DISTANZIAMENTO NELLE AULE

Il layout delle aule destinate alla didattica andrà rivisto con una rimodulazione dei banchi, dei posti a sedere e degli arredi scolastici, al fine di garantire il distanziamento interpersonale di almeno 1 metro tra le rime boccali, anche in considerazione dello spazio di movimento. Anche l'area dinamica di passaggio e di interazione (zona cattedra/lavagna) all'interno dell'aula dovrà avere una superficie adeguata tale da garantire comunque e in ogni caso il distanziamento di almeno 1 metro tra le bocche dei ragazzi ed almeno 60 cm tra i banchi (è auspicabile anche lasciare un corridoio centrale di 120 cm, sempre per consentire il deflusso dei ragazzi).

Considerate, pertanto, le premesse di cui sopra, viste le linee guida del Ministero dell'Istruzione, in base alle planimetrie a disposizione e alle informazioni fornite dalla Segreteria sull'attuale numero degli allievi per classe, si procede a relazionare circa la situazione dei due plessi di Leffe.

#### *Comune di Leffe*

#### **Edificio delle "ex scuole elementari"**

Nell'edificio della scuola primaria fino a.s. 2019-2020, in seguito chiamato per semplicità "sede storica", non emergono grosse problematiche per la gestione degli spazi, avendo a disposizione delle aule ampie, al netto dell'arredo scolastico, e tenendo in ferma considerazione sia le distanze di sicurezza da D. Lgs 81/08 sia il distanziamento di un metro tra le "rime buccali", così come raccomandato dalle linee guida già citate. Emergono criticità legate alla gestione del distanziamento ed alle procedure a garanzia della non diffusione del contagio, invece, nei locali adibiti al servizio mensa, risolvibili, considerando il numero considerevole di iscritti, a seguito di una prima rilevazione condotta con l'Amministrazione comunale, con la sola opzione del "packet lunch" e la divisione in più turni. Su questa eventualità si evidenziano notevoli problematiche in merito all'opportunità, soprattutto a livello "educativo", oltre che organizzativo: esse saranno trattate in opportuna sede.

#### **Edificio delle "ex scuole medie"**

Alcune problematiche emergono nella gestione degli spazi nell'edificio delle ex scuole medie, denominato successivamente "sede principale". Facendo un opportuno sopralluogo e facendo un rilievo di massima dei locali si evince che le aule hanno in media una superficie di circa 40 mq a disposizione con alcuni fuori squadro, e una differenza tra un'aula e l'altra di +/- 10 cm. Fatte queste premesse doverose, si propongono quattro soluzioni spaziali diverse per lo svolgimento delle attività didattiche. Tutte osservano sia le distanze di sicurezza da D. Lgs 81/08 sia il distanziamento di un metro tra le "rime buccali", così come raccomandato dalle linee guida già citate.

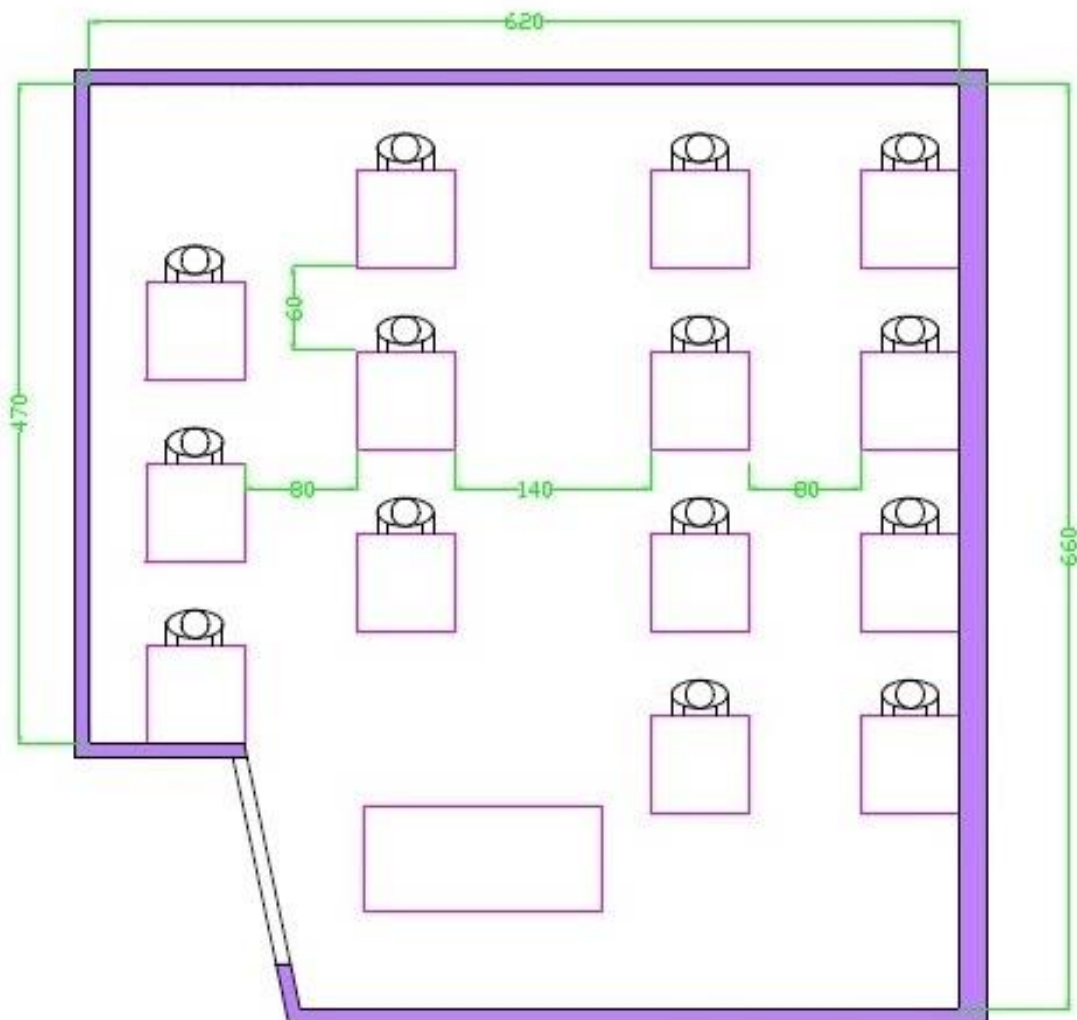


# Ministero dell'Istruzione ISTITUTO COMPRENSIVO DI LEFFE

Via Locatelli, 44 - 24026 Leffe (BG) - Tel. 035/731350 - C.F. 90017470163  
BGIC853009@istruzione.it - BGIC853009@pec.istruzione.it  
www.icleffe.edu.it - Codice univoco per Fatturazione Elettronica: UFUUKA

## Opzione 1: n.14 posti

Questa è l'ipotesi più raccomandata, in quanto sfrutta al meglio gli spazi a disposizione, pur rispettando le misure di sicurezza sia del D.Lgs 81/08 sia delle linee guida ministeriali, non escludendo del tutto la possibilità dell'inserimento di elementi di arredo scolastico di supporto (mobilietti, cassettiere o armadietti).





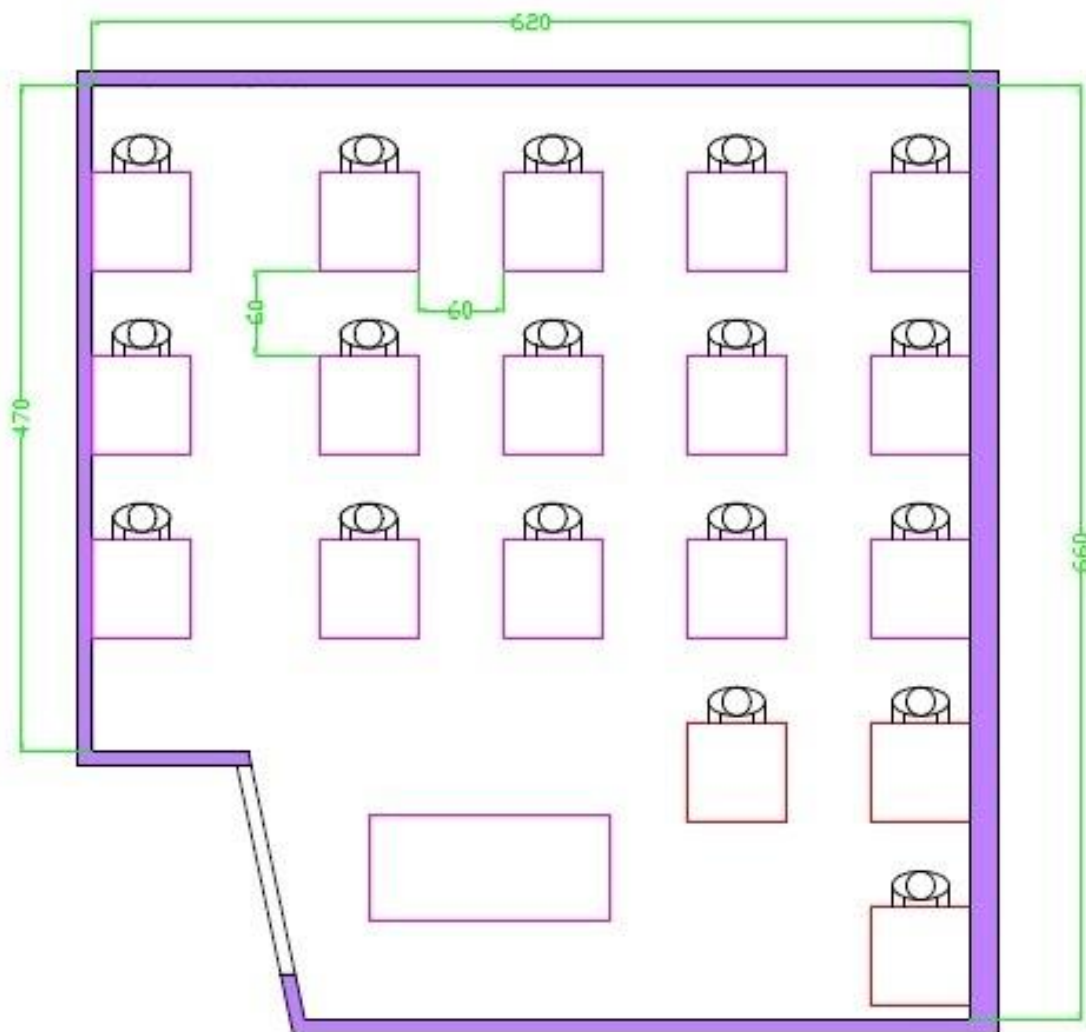


# Ministero dell'Istruzione ISTITUTO COMPRENSIVO DI LEFFE

Via Locatelli, 44 - 24026 Leffe (BG) - Tel. 035/731350 - C.F. 90017470163  
BGIC853009@istruzione.it - BGIC853009@pec.istruzione.it  
www.icleffe.edu.it - Codice univoco per Fatturazione Elettronica: UFUUKA

## Opzione 2: n.15 posti (aumentabili fino a 18)

Questa ipotesi sfrutta gli spazi a disposizione rispettando le misure di sicurezza minime sia del D.Lgs 81/08 sia delle linee guida ministeriali; altro vantaggio di questa configurazione è la possibilità di arrivare fino a 18 allievi (banchi contornati di rosso, da tenere quindi in considerazione per eventuali divisioni di classi per assenza improvvisa di un docente). Questa opzione, però, escluderebbe quasi del tutto la possibilità dell'inserimento di elementi di arredo scolastico di supporto (mobiletti, cassettiere o armadietti); altra criticità riguarda i passaggi abbastanza ristretti e la necessità di pensare ad una collocazione alternativa degli zaini (ad esempio fuori dall'aula).



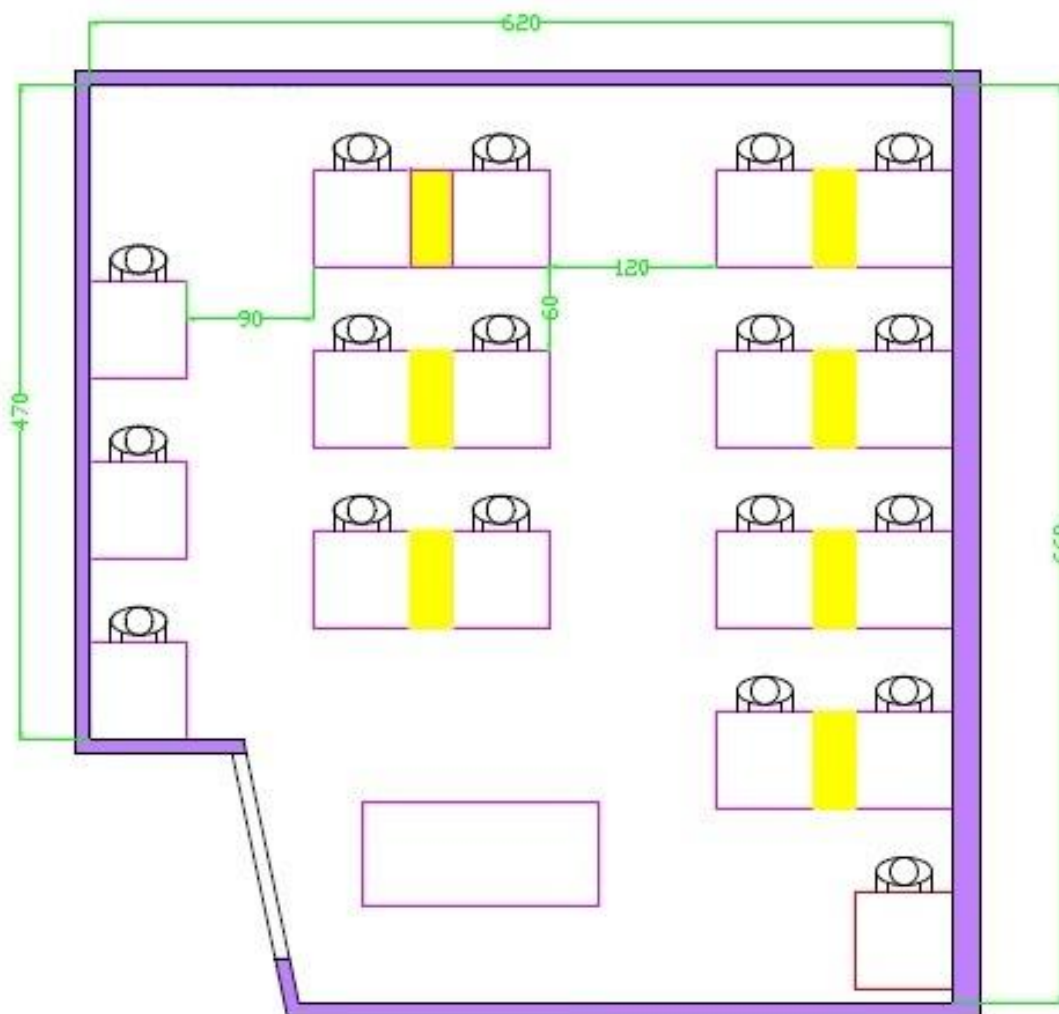


# Ministero dell'Istruzione ISTITUTO COMPRENSIVO DI LEFFE

Via Locatelli, 44 - 24026 Leffe (BG) - Tel. 035/731350 - C.F. 90017470163  
BGIC853009@istruzione.it - BGIC853009@pec.istruzione.it  
www.icleffe.edu.it - Codice univoco per Fatturazione Elettronica: UFUUKA

## Opzione 3: n.17 posti (aumentabili fino a 18)

Questa ipotesi sfrutta gli spazi a disposizione massimizzando il numero dei posti e rispettando le misure di sicurezza sia del D.Lgs 81 sia le linee guida ministeriali; gli spazi indicati in giallo (30 cm di larghezza per la scuola secondaria, 40 cm se si vuole adottare questa conformazione anche nella primaria) non sono destinati al passaggio, ma potrebbero essere sfruttati per l'alloggiamento del materiale scolastico di uno dei due allievi contigui. Altro vantaggio di questa configurazione è la possibilità di arrivare fino a 18 allievi (banco contornato di rosso, da tenere quindi in considerazione per eventuali divisioni di classi per assenza improvvisa di un docente). Anche questa opzione, però, escluderebbe quasi del tutto la possibilità dell'inserimento di elementi di arredo scolastico di supporto (mobiletti, cassettiere o armadietti).





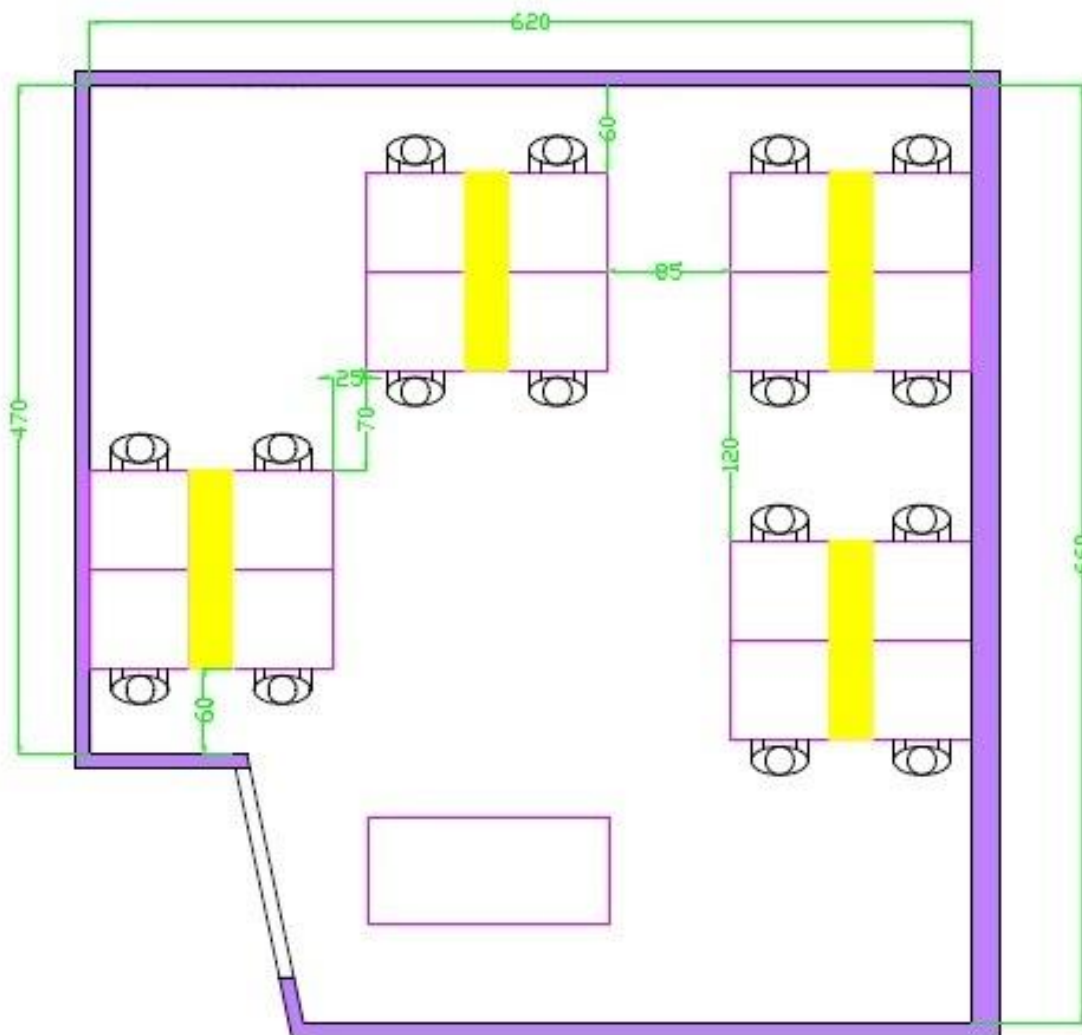
# Ministero dell'Istruzione ISTITUTO COMPRENSIVO DI LEFFE

Via Locatelli, 44 - 24026 Leffe (BG) - Tel. 035/731350 - C.F. 90017470163  
BGIC853009@istruzione.it - BGIC853009@pec.istruzione.it  
www.icleffe.edu.it - Codice univoco per Fatturazione Elettronica: UFUUKA



## Opzione 4: n.16 posti (per attività laboratoriali e cooperative)

Questa ipotesi sfrutta gli spazi a disposizione massimizzando il numero dei posti per le attività cooperative e laboratoriali, rispettando le misure di sicurezza minime sia del D.Lgs 81 sia delle linee guida ministeriali; gli spazi indicati in giallo (30 cm di larghezza per la scuola secondaria, 40 cm se si vuole adottare questa conformazione anche nella primaria) non sono destinati al passaggio, ma potrebbero essere sfruttati per l'alloggiamento del materiale scolastico di uno dei due allievi contigui. Altro vantaggio di questa opzione consiste nella possibilità dell'inserimento di elementi di arredo scolastico di supporto (mobiletti, cassettiere o armadietti).







# Ministero dell'Istruzione

## ISTITUTO COMPRENSIVO DI LEFFE

Via Locatelli, 44 – 24026 Leffe (BG) - Tel. 035/731350 - C.F. 90017470163  
BGIC853009@istruzione.it - BGIC853009@pec.istruzione.it  
www.icleffe.edu.it - Codice univoco per Fatturazione Elettronica: UFUUKA

In sede di riunione del Comitato COVID d'Istituto l'opzione n.3 di disposizione banchi è stata scelta come quella predefinita nelle aule della sede principale; le altre disposizioni adottabili a discrezione e responsabilità del docente saranno affisse alle porte dell'aula. Sarà richiesta ai docenti particolare attenzione al rispetto delle distanze di sicurezza, sia convenzionali sia quelle delle già citate linee guida ministeriali, soprattutto per quanto concerne il distanziamento facciale di un metro; inoltre i docenti che lavoreranno nella sede principale dovranno osservare in maniera attenta le opzioni in merito al posizionamento dei banchi proposte sopra, a causa degli spazi abbastanza angusti a disposizione. È essenziale prestare particolare attenzione al microclima della classe, facendo arieggiare i locali: in sede di riunione del Comitato è stato deciso che i ricambi d'aria ci saranno all'inizio e a metà di ogni unità oraria per 2-3 minuti oppure mantenere per tutto il tempo la ribalta abbassata e la porta aperta, in modo da favorire il miglior ricambio d'aria possibile; raccomandato vivamente anche far arieggiare i locali durante l'intera pausa per l'intervallo (in verde ho indicato questi spunti di cui non abbiamo discusso, ma credo che siano condivisibili; se non siete d'accordo modificate pure senza problemi). Per riconoscere le aule e favorire l'organizzazione degli alunni durante le attività quotidiane ma anche in caso di emergenza e/o evacuazione, il Comitato COVID stabilisce di assegnare ad ogni aula un colore diverso, con un adesivo che sarà affisso sulla porta di ogni aula.

### Organizzazione degli alunni

#### Premessa

Il piano organizzativo qui delineato, che modifica necessariamente, date le contingenze inderogabili e provvisorie, il PTOF, riguarda il **solo anno scolastico 2020-21**. Sarà questa l'occasione, in ottica non meramente riduttiva, ma in prospettiva, di una riflessione generale sull'impianto organizzativo futuro, relativo ai vari plessi dell'istituto, in particolare riguardo all'aspetto dell'orario e dei servizi ad esso connessi, oltre che per le proposte di innovazione metodologico-didattica. Questa riflessione, che coinvolgerà tutta la comunità scolastica (genitori, docenti, personale ATA, amministrazioni comunali), prenderà il via fin dalle primissime settimane dell'anno scolastico 2020-21, nell'ottica di disegnare il nuovo assetto, confidando nella cessazione dell'emergenza sanitaria, per l'anno scolastico 2021-2022. Preme sottolineare che le scelte, sotto dettagliate, seppur modificando, anche in modo sostanziale, l'organizzazione prevista dal PTOF, permettono, tuttavia di garantire **in modo completo e senza necessità di riduzioni orarie o ricorso strutturale a DDI (didattica digitale integrata)** il monte ore scolastico (30 ore in ogni plesso) previsto dal PTOF. Questo ultimo è stato fin dalle prime valutazioni l'obiettivo prioritario.

Di seguito all'ampia premessa si procede al dettaglio organizzativo rispetto alla gestione degli alunni.

A causa delle necessità spaziali, di cui si è ampiamente trattato sopra, la scelta operativa, per l'a.s. 2020-2021, è quella di una suddivisione delle classi dei plessi di Leffe **in quattro gruppi + gruppi modulari** di lavoro (piccoli gruppi, gruppi di livello, sostegno, recupero etc.) secondo le seguenti modalità:

- “Gruppo 1”, “gruppo 2” e “gruppi modulari primaria” riguardano gli alunni della scuola primaria di Leffe,
- “Gruppo 3”, “gruppo 4” e “gruppi modulari secondaria” riguardano gli alunni della scuola secondaria di Leffe.



# Ministero dell'Istruzione

## ISTITUTO COMPRENSIVO DI LEFFE

Via Locatelli, 44 - 24026 Leffe (BG) - Tel. 035/731350 - C.F. 90017470163  
BGIC853009@istruzione.it - BGIC853009@pec.istruzione.it  
www.icleffe.edu.it - Codice univoco per Fatturazione Elettronica: UFUUKA

### Scuola primaria di Leffe

In considerazione degli ambienti a disposizione, degli interventi di edilizia leggera richiesti all'Amministrazione comunale e puntualmente eseguiti, delle premesse in merito all'attivazione, **nel solo anno scolastico 2020/21**, che, sia a livello organizzativo, che educativo, pone criticità prevalenti sulla potenzialità del servizio, data la necessità di optare per l'eventuale "packet lunch" e relativi turni mensa, è previsto l'allineamento dell'orario della scuola primaria di Leffe a quello degli altri plessi dell'istituto (orario antimeridiano dal lunedì al sabato fino alla concorrenza dell'intero monte ore previsto dal PTOF - 30 ore) e la sospensione del servizio mensa.

- **GRUPPO 1** - le classi prime, seconde e quarte saranno collocate al **piano terra della sede storica ("ex scuole elementari")**.
- **GRUPPO 2** - le classi terze e quinte saranno collocate al **piano terra e piano primo della sede principale ("ex scuole medie")**. La classe da 17 ragazzi, dovrà preventivamente essere svuotata di armadietti e banchi superflui.
- **GRUPPI MODULARI** - saranno collocati al **piano primo della sede principale ("ex scuole medie")** e potranno sfruttare, all'occorrenza anche **gli spazi del piano seminterrato della sede storica ("ex scuole elementari")**

### Scuola secondaria di primo grado

In premessa, si specifica che la scuola secondaria di primo grado, sarà gradualmente (anche e soprattutto in prospettiva futura) organizzata sul modello della **didattica per ambienti di apprendimento**. Saranno quindi sfruttati, al massimo delle loro potenzialità (da 30 a 34 ore sempre), i laboratori e precisamente: laboratorio d'arte, laboratorio di musica, laboratorio d'informatica nonché la palestra. Negli anni successivi verranno utilizzati a pieno regime anche gli ambienti specifici quali: biblioteche, laboratori di scienze, laboratori linguistici e così via.

- **GRUPPO 3** - Cinque classi che "turnano" sui laboratori prevedendo eventuali rientri pomeridiani (fino a due rientri dalle 14.30 alle 16.30 il lunedì ed il mercoledì). I "laboratori" sono: **laboratorio di informatica e palestra (presso i locali della sede principale "ex scuola media")**, **laboratorio di musica/spagnolo e laboratorio d'arte/tecnologia (presso i locali della sede storica "ex elementare")**.
- **GRUPPO 4** - Quattro classi **presso i locali della sede storica "ex elementare" - piano primo**, Una classe **presso i locali della sede principale "ex scuola media" - nello specifico l'aula magna**
- **GRUPPI MODULARI** - saranno collocati al **secondo piano della sede principale (ex scuole medie)**

### Scuola primaria di Peia

Nel plesso di Peia si procederà alla seguente suddivisione degli alunni:

GRUPPO 1 - Classi prima e quarta + GRUPPI MODULARI  
GRUPPO 2 - Classi seconda e quinta + GRUPPI MODULARI



# Ministero dell'Istruzione

## ISTITUTO COMPRENSIVO DI LEFFE

Via Locatelli, 44 - 24026 Leffe (BG) - Tel. 035/731350 - C.F. 90017470163  
BGIC853009@istruzione.it - BGIC853009@pec.istruzione.it  
www.icleffe.edu.it - Codice univoco per Fatturazione Elettronica: UFUUKA

### Entrata ed uscita degli allievi

Al fine di evitare assembramenti e rispettare nel miglior modo possibile le distanze di sicurezza, per l'a.s. 2020-21 sarà prevista un'entrata ed un'uscita in differita dei vari gruppi sopra citati, a loro volta scaglionati in maniera ordinata per classe, sotto la sorveglianza dei docenti (eventualmente coadiuvati da assistenti civici comunali), secondo le seguenti modalità:

**GRUPPO 1** - entrata alle ore 7.50, con raduno sulla gradinata della "ex scuole elementari", appositamente organizzata per classi mediante segnaletica a terra removibile; l'uscita è prevista per le ore 12.55, sempre dall'accesso principale della sede storica.

L'ordine di uscita per il **gruppo 1** sarà il seguente: classi quarte, seconde prime (le sezioni potranno "ruotare" nell'ordine di uscita secondo un'organizzazione interna dei docenti). Le classi attenderanno il proprio turno in "fila indiana" nei corridoi, rispettando il distanziamento di un metro ed evitando qualsiasi sovrapposizione alla porta d'uscita. I docenti accompagneranno alla porta d'uscita le classi una per volta. Per le classi quarte è prevista l'uscita in autonomia, perciò l'indicazione ai genitori è quella di evitare assembramenti, mentre per le classi prime e seconde, i genitori per ritirare i propri figli si disporranno nelle corsie esterne mantenendo il distanziamento prescritto, per poi incontrare il bambino e defluire nella corsia centrale (è raccomandato seguire l'ordine alfabetico, in modo da consentire la mobilità agevole di tutti i presenti, rispettando distanze e misure di sicurezza).

**GRUPPO 2** - entrata alle ore 7.50, con raduno presso il piazzale coperto dell'entrata delle "ex scuole medie", appositamente organizzata per classi mediante segnaletica a terra removibile; l'uscita è prevista per le ore 12.55 sempre dall'accesso principale dell'edificio.

L'ordine di uscita per il **gruppo 2** sarà il seguente: classi quarte, classi terze (le sezioni potranno "ruotare" nell'ordine di uscita secondo un'organizzazione interna dei docenti). Le classi attenderanno il proprio turno in "fila indiana" nei corridoi, rispettando il distanziamento di un metro ed evitando qualsiasi sovrapposizione alla porta d'uscita. I docenti accompagneranno alla porta d'uscita le classi una per volta. Per le classi quarte è prevista l'uscita in autonomia, perciò l'indicazione ai genitori è quella di evitare assembramenti, mentre per la classe terza, i genitori attenderanno i propri figli nella corsia destinata alla classe terza (è raccomandato seguire l'ordine alfabetico, in modo da consentire la mobilità agevole di tutti i presenti, rispettando distanze e misure di sicurezza).

**GRUPPI 3, 4 e MODULARI SECONDARIA** - Se la prima ora è prevista presso le ex scuole medie:

- Laboratorio informatica (ex scuole medie): ARANCIONE
- Palestra (ex scuole medie): BIANCO
- AULA MAGNA (ex scuole medie): ROSA

entrata alle ore 8.05, con raduno presso il piazzale coperto davanti all'entrata della palestra, appositamente organizzata per classi mediante segnaletica a terra removibile; l'uscita è prevista per le ore 13.10 sempre presso il cancello in prossimità della palestra.



# Ministero dell'Istruzione

## ISTITUTO COMPRENSIVO DI LEFFE

Via Locatelli, 44 - 24026 Leffe (BG) - Tel. 035/731350 - C.F. 90017470163  
BGIC853009@istruzione.it - BGIC853009@pec.istruzione.it  
www.icleffe.edu.it - Codice univoco per Fatturazione Elettronica: UFUUKA

Eventuale rientro pomeridiano: entrata alle ore 14.25 ed uscita alle ore 16.30 con le medesime modalità del mattino. L'ordine di uscita per il **gruppo 3** sarà il seguente: bianco, arancione, rosa. Le classi attenderanno il proprio turno in "fila indiana" nei corridoi, rispettando il distanziamento di un metro ed evitando qualsiasi sovrapposizione alla porta d'uscita. I docenti accompagneranno alla porta d'uscita le classi una per volta.

GRUPPI 3, 4 e MODULARI SECONDARIA - Se la prima ora è prevista presso le ex scuole elementari:

- Laboratorio musica (ex elementare): MARRONE
- Laboratorio arte (ex elementare): FUCSIA
- AULA 1 (ex elementare): ROSSO
- AULA 2 (ex elementare): BLU
- AULA 3 (ex elementare): GIALLO
- AULA 4 (ex elementare): VERDE

L'ordine di uscita per il **gruppo 4** sarà il seguente: fucsia, blu, rosso, marrone, giallo, verde. Le classi attenderanno il proprio turno in "fila indiana" nei corridoi, rispettando il distanziamento di un metro ed evitando qualsiasi sovrapposizione alla porta d'uscita. I docenti accompagneranno alla porta d'uscita le classi una per volta.

- entrata alle ore 8.05, con raduno sulla gradinata della sede storica, appositamente organizzata per classi mediante segnaletica a terra removibile; l'uscita è prevista per le ore 13.10 sempre dall'accesso principale della sede storica. Eventuale rientro pomeridiano: entrata alle ore 14.25 ed uscita alle ore 16.30 con le medesime modalità del mattino.

### SCUOLA DI PEIA

GRUPPO 1 - entrata alle ore 7.55, con raduno nel cortile della scuola, appositamente organizzato per classi mediante segnaletica a terra removibile; l'uscita è prevista per le ore 12.55, sempre dall'accesso principale dell'edificio.

GRUPPO 2 - entrata alle ore 8.00, con raduno nel cortile della scuola, appositamente organizzato per classi mediante segnaletica a terra removibile; l'uscita è prevista per le ore 13.00 sempre dall'accesso principale dell'edificio.

### Intervallo

Al fine di evitare assembramenti e di minimizzare il rischio di contagio, il momento dell'intervallo, sempre sotto la sorveglianza dei docenti coadiuvati dal personale scolastico in servizio, **avrà una durata "variabile" per la scuola primaria** (che potrà, sommando tutte le operazioni, arrivare fino a 30 minuti giornalieri, modulabili anche, per le classi iniziali, in due distinti momenti durante la mattinata) e 10 minuti (+5 per la consumazione della merenda) per la scuola secondaria.



# Ministero dell'Istruzione

## ISTITUTO COMPRENSIVO DI LEFFE

Via Locatelli, 44 - 24026 Leffe (BG) - Tel. 035/731350 - C.F. 90017470163  
BGIC853009@istruzione.it - BGIC853009@pec.istruzione.it  
www.icleffe.edu.it - Codice univoco per Fatturazione Elettronica: UFUUKA

Il COMITATO d'ISTITUTO trasmette le seguenti indicazioni:

### **COMUNE DI LEFFE**

#### ***CLASSI PRIME, SECONDE E QUARTE SCUOLA PRIMARIA DI LEFFE (GRUPPO 1)***

Le insegnanti delle classi prime, seconde e quarte della Scuola Primaria di Leffe, collocate presso l'edificio della Scuola Primaria, hanno concordato che l'intervallo si svolgerà in orari diversi per

evitare problemi di assembramento. Pertanto si seguirà lo schema indicato di seguito:

- 1) 9:45 – 10:15 classi prime
- 2) 10:15 – 10:45 classi seconde
- 3) 10:45 – 11:15 classi quarte

La mezz'ora dedicata all'intervallo verrà così ripartita:

- 10 minuti per bagno e lavaggio mani
- 5 minuti per mangiare la merenda seduti in classe
- 10 minuti di gioco-relax in cortile o in corridoio
- 5 minuti per lavaggio mani.

Per evitare assembramenti o situazioni problematiche, si decide di utilizzare un bagno per ciascuna classe.

L'insegnante accompagnerà gli alunni in "fila indiana" ed accederanno ai bagni in questo ordine:

**PRIMA SETTIMANA: MASCHI – FEMMINE**

**SECONDA SETTIMANA: FEMMINE – MASCHI**

Gli alunni che escono dai bagni ritornano in fila indiana dietro coloro che devono ancora accedere al locale.

L'intervallo si svolgerà nel giardino retrostante l'edificio delle "ex scuola elementari", se le condizioni metereologiche e di sicurezza lo consentiranno; altrimenti nel corridoio o in classe, alternando a scansione giornaliera le due sezioni.





# Ministero dell'Istruzione

## ISTITUTO COMPRENSIVO DI LEFFE

Via Locatelli, 44 – 24026 Leffe (BG) - Tel. 035/731350 - C.F. 90017470163  
BGIC853009@istruzione.it - BGIC853009@pec.istruzione.it  
www.icleffe.edu.it - Codice univoco per Fatturazione Elettronica: UFUUKA

### CLASSI TERZE E QUINTE SCUOLA PRIMARIA DI LEFFE (GRUPPO 2)

Le insegnanti delle classi terze e quinte della Scuola Primaria di Leffe, collocate per quest'anno scolastico presso l'edificio della Scuola Secondaria di Primo Grado, hanno concordato le seguenti modalità per lo svolgimento dell'intervallo:

- 1) 10,45 -10,55 10 minuti per bagno e lavaggio mani
- 2) 10,55 -11,00 5 minuti per mangiare la merenda seduti in classe
- 3) 11,00 - 11,10 10 minuti di gioco-relax in cortile o in corridoio
- 4) 11,10 – 11,15 5 minuti lavaggio mani

Per evitare assembramenti o situazioni problematiche, si decide di utilizzare un bagno per ciascuna classe (quello più vicino alla propria aula).

L'insegnante accompagnerà gli alunni in "fila indiana" ed accederanno ai bagni in questo ordine:

PRIMA SETTIMANA: MASCHI – FEMMINE  
SECONDA SETTIMANA: FEMMINE – MASCHI

Gli alunni che escono dai bagni ritornano in fila indiana dietro coloro che devono ancora accedere al locale e attendono il rientro in classe sia al punto 1 che al punto 4.

All'esterno dei due bagni di entrambi i piani verrà posizionato un cartello indicante la sezione che ne usufruirà A o B; questo permetterà di poter far uscire anche in altri orari un bambino per volta evitando che si trovino più alunni contemporaneamente nello stesso bagno.

### SCUOLA SECONDARIA DI LEFFE

Il Comitato stabilisce che le attività di vigilanza, già inderogabile in base al Dlgs 81/08, siano effettuate dall'insegnante della terza ora. L'insegnante della terza ora consentirà agli alunni di lavare le mani in piena sicurezza e di consumare la propria merenda in classe almeno 5 minuti prima dell'intervallo. Per le classi di scuola primaria, il tempo richiesto per l'adempimento di tali procedure potrebbe essere maggiore e varierà a seconda delle esigenze. I docenti dovranno gestire la sorveglianza sulle proprie classi organizzate a "bolla": ossia ogni insegnante gestirà il suo gruppo classe in un determinato spazio del cortile o del corridoio, cercando di evitare aggregazioni massicce ed assembramenti, soprattutto tra gruppi diversi. Il Comitato evidenzia anche la necessità di una flessibilità oraria negli intervalli alla scuola primaria di Leffe, sempre nel rispetto degli spazi delle rispettive "bolle", e non creando intralcio agli allievi provenienti dalla palestra che avranno sostenuto le attività didattiche di scienze motorie. Il Comitato demanda, inoltre, alle singole progettazioni didattico-educative la produzione di un documento sulla gestione dell'intervallo e sulle attività di pulizia delle mani, igiene personale e gestione del bagno.



ISTITUTO COMPRENSIVO DI LEFFE

# Ministero dell'Istruzione

## ISTITUTO COMPRENSIVO DI LEFFE

Via Locatelli, 44 - 24026 Leffe (BG) - Tel. 035/731350 - C.F. 90017470163  
BGIC853009@istruzione.it - BGIC853009@pec.istruzione.it  
www.icleffe.edu.it - Codice univoco per Fatturazione Elettronica: UFUUKA

*L'intervallo, per la scuola secondaria, si svolgerà nelle seguenti modalità*

- **GRUPPI 3, 4 e MODULARI SECONDARIA** - dalle ore 11.05 alle 11.15, se in presenza presso la sede principale (ex scuole medie), nel giardino retrostante l'edificio, se le condizioni metereologiche e di sicurezza lo consentiranno; altrimenti nel corridoio del piano di riferimento o in classe, alternando a scansione giornaliera le classi attigue.
- **GRUPPI 3, 4 e MODULARI SECONDARIA** - dalle ore 11.05 alle 11.15, se in presenza presso la sede storica (ex scuola elementare), nel giardino antistante l'edificio della sede storica, se le condizioni metereologiche e di sicurezza lo consentiranno; altrimenti nel corridoio o in classe, alternando a scansione giornaliera le classi attigue.

### COMUNE DI PEIA

- **CLASSI PRIMA E SECONDA (ed eventuali GRUPPI MODULARI) :**  
10.15 - 10.30: se le condizioni metereologiche e di sicurezza lo consentiranno, la ricreazione avverrà nel cortile della scuola. In caso contrario si svolgerà nel corridoio o in classe, alternando a scansione giornaliera le due classi.
- **CLASSI QUARTA E QUINTA (ed eventuali gruppi MODULARI) :**  
10.45 - 11.00: se le condizioni metereologiche e di sicurezza lo consentiranno, la ricreazione avverrà nel cortile della scuola. In caso contrario si svolgerà nel corridoio o in classe, alternando a scansione giornaliera le due classi.

Il Comitato stabilisce che le attività di vigilanza, già inderogabile in base al Dlgs 81/08, siano effettuate dall'insegnante della terza ora. L'insegnante della terza ora consentirà agli alunni di lavare le mani in piena sicurezza e di consumare la propria merenda in classe almeno 5 minuti prima dell'intervallo. Per le classi di scuola primaria, il tempo richiesto per l'adempimento di tali procedure potrebbe essere maggiore e varierà a seconda delle esigenze. I docenti dovranno gestire la sorveglianza sulle proprie classi organizzate a "bolla": ossia ogni insegnante gestirà il suo gruppo classe in un determinato spazio del cortile o del corridoio, cercando di evitare aggregazioni massicce ed assembramenti, soprattutto tra gruppi diversi. Il Comitato evidenzia anche la necessità di una flessibilità oraria negli intervalli alla scuola primaria di Leffe, sempre nel rispetto degli spazi delle rispettive "bolle", e non creando intralcio agli allievi provenienti dalla palestra che avranno sostenuto le attività didattiche di scienze motorie. Il Comitato demanda, inoltre, alle singole progettazioni didattico-educative la produzione di un documento sulla gestione dell'intervallo e sulle attività di pulizia delle mani, igiene personale e gestione del bagno.



# Ministero dell'Istruzione

## ISTITUTO COMPRENSIVO DI LEFFE

Via Locatelli, 44 – 24026 Leffe (BG) - Tel. 035/731350 - C.F. 90017470163  
BGIC853009@istruzione.it - BGIC853009@pec.istruzione.it  
www.icleffe.edu.it - Codice univoco per Fatturazione Elettronica: UFUUKA

### Cambi d'ora

Prevedendo che ci saranno insegnanti che dovranno spostarsi tra i due plessi indicati, il momento delicato del cambio d'ora dovrà necessariamente essere supportato dalla figura dei collaboratori scolastici in servizio. Particolare attenzione, andrà posta, a partire dalle attività di formazione degli alunni organizzate nelle attività di accoglienza, alla gestione degli spostamenti degli alunni stessi nella scuola secondaria di primo grado all'interno dell'edificio e tra i due edifici. Il Comitato propone che il cambio d'ora non abbia la campanella, per motivi organizzativi, ma ogni docente dovrà regolarsi sulla base del suo orario di servizio, cercando il più possibile di iniziare e terminare le attività in maniera puntuale, rispettando anche gli eventuali spostamenti che gli allievi dovranno effettuare.

In ogni classe sarà presente (debitamente conservato rispettando le prescrizioni di sicurezza) un prodotto sanificante pronto all'uso che ogni docente si impegnerà ad utilizzare al termine di ogni lezione per igienizzare il piano di lavoro ed eventualmente la tastiera della LIM.

### Calendario scolastico

Inizio lezioni: 14 settembre 2020

Vacanze di Natale: dal 23 dicembre 2020 al 6 gennaio 2021

Carnevale: 15-16 febbraio 2021

Vacanze di Pasqua: dal 1° al 6 aprile 2021

Termine lezioni: 8 giugno 2021

### Festività

- domenica 1 novembre 2020: Tutti i Santi;
- martedì 8 dicembre 2020: Immacolata Concezione,
- venerdì 25 dicembre 2020: Natale;
- sabato 26 dicembre 2020: Santo Stefano;
- venerdì 1 gennaio 2021: Capodanno;
- mercoledì 6 gennaio 2021: Epifania;
- domenica 4 aprile 2021: Pasqua
- lunedì 5 aprile 2020: Lunedì dell'Angelo;
- domenica 25 aprile 2021: Festa della Liberazione;
- sabato 1 maggio 2021: Festa del Lavoro;
- mercoledì 2 giugno 2021: Festa nazionale della Repubblica.

### Deliberazione del consiglio d'istituto (proposta)

- lunedì 7 dicembre 2020

\*Nel plesso di Peia, in quanto sede di seggio elettorale, le lezioni saranno sospese da sabato 19 settembre a martedì 22 settembre compresi.



# Ministero dell'Istruzione

## ISTITUTO COMPRENSIVO DI LEFFE

Via Locatelli, 44 - 24026 Leffe (BG) - Tel. 035/731350 - C.F. 90017470163  
BGIC853009@istruzione.it - BGIC853009@pec.istruzione.it  
www.icleffe.edu.it - Codice univoco per Fatturazione Elettronica: UFUUKA

### Attività di accoglienza e recupero degli apprendimenti (PAI e PIA)

#### Da lunedì 7 a venerdì 11

Attività finalizzata, per la scuola primaria, in particolare, a permettere agli alunni di riprendere la scuola con calma, per ritrovare gli spazi conosciuti, di rivedere i propri docenti e compagni, conoscere le nuove procedure (ingressi e percorsi...) ed evitare ansie eccessive all'inizio dell'attività ordinaria; per la scuola secondaria attività finalizzata ad un primo recupero individuale degli apprendimenti, per gruppi eterogenei di alunni (gli alunni per cui è stato redatto un PIA collegato alla valutazione finale dell'anno scolastico 2019-20), seguendo gli schemi allegati per i tre plessi dell'istituto:

#### SCUOLA PRIMARIA DI LEFFE

Classe	Giorno	Ora
II	8 settembre 11 settembre	9.30-12.00
III	9 settembre 11 settembre	9.30-12.00
IV	7 settembre 10 settembre	9.30-12.00
V	8 settembre 10 settembre	9.30-12.00



# Ministero dell'Istruzione ISTITUTO COMPRENSIVO DI LEFFE

Via Locatelli, 44 – 24026 Leffe (BG) - Tel. 035/731350 - C.F. 90017470163  
BGIC853009@istruzione.it - BGIC853009@pec.istruzione.it  
www.icleffe.edu.it - Codice univoco per Fatturazione Elettronica: UFUUKA

## SCUOLA PRIMARIA DI PEIA

Classe	Giorno	Ora
II	8 settembre 10 settembre	9.30-12.00
IV	7 settembre 10 settembre	9.30-12.00
V	9 settembre 11 settembre	9.30-12.00

## SCUOLA SECONDARIA DI LEFFE

Gruppo di classe - area disciplinare	Giorno	Ora
Gruppi di classe II	dal 7 al 11 settembre	da 3 a 6 ore per ogni ambito disciplinare
Gruppi di classe III	dal 7 al 11 settembre	da 3 a 6 ore per ogni ambito disciplinare

**Per le classi prime (tutti gli alunni sono coinvolti)** è prevista un'attività di accoglienza-  
"progetto ponte" che si terrà nei giorni:

- **martedì 8 settembre** dalle ore 9.00 alle ore 11.00
- **giovedì 10 settembre** dalle ore 9.00 alle ore 11.00





# Ministero dell'Istruzione

## ISTITUTO COMPRENSIVO DI LEFFE

Via Locatelli, 44 - 24026 Leffe (BG) - Tel. 035/731350 - C.F. 90017470163  
BGIC853009@istruzione.it - BGIC853009@pec.istruzione.it  
www.icleffe.edu.it - Codice univoco per Fatturazione Elettronica: UFUUKA

**Da lunedì 14 a sabato 26 settembre** (periodo prorogabile, su delega del Consiglio d'istituto al Dirigente scolastico, nel caso di urgenti necessità organizzative) le attività didattiche saranno dedicate al "Progetto accoglienza sulle emozioni" ed alle attività di ripasso e verifica degli apprendimenti al termine del periodo di Didattica a distanza.

Durante questo primo periodo a partire dal 14 settembre, l'orario sarà il seguente:

- Scuola primaria di Leffe

Dal lunedì al venerdì ore 7.50 - 11.55

Sabato ore 8.50 - 11.55

**Le classi prime** entreranno, **il giorno 14 settembre**, alle ore 8.50 nelle modalità che verranno indicate in specifica circolare, successivamente seguiranno l'orario delle altre classi.

- Scuola primaria di Peia

Dal lunedì al venerdì dalle ore 8.00 o 8.05 (dipendente dall'appartenenza al Gruppo 1 o gruppo 2) - 11.55 o 12.00

Sabato dalle ore 9.00 o 9.05 (dipendente dall'appartenenza al Gruppo 1 o gruppo 2) - 11.55 o 12.00

**La classe prima** entrerà, **il giorno 14 settembre**, alle ore 9.00 nelle modalità che verranno indicate in specifica circolare.

- Scuola secondaria di Leffe

Dal lunedì al venerdì ore 8.05 - 12.10

Sabato ore 9.05 - 12.10

A rotazione, le classi, durante la settimana, posticiperanno l'entrata alle 9.05 ed usciranno alle ore 13.10, per consentire un'adeguata rotazione degli spazi a disposizione.

**Le classi prime** entreranno, **il giorno 14 settembre**, alle ore 8.30 nelle modalità che verranno indicate in specifica circolare, successivamente seguiranno l'orario delle altre classi.

### Procedura di isolamento dei sintomatici

Nei tre i plessi dell'istituto comprensivo, nell'eventualità di persone che manifestino sintomi associabili al COVID-19 (febbre, tosse e/o starnuti continui, sintomi influenzali), la procedura da seguire sarà la seguente:

1. segnalare la presenza dell'individuo sintomatico al referente COVID tramite uno dei collaboratori scolastici in servizio;
2. la persona con sintomi, munita di mascherina, sarà condotta in isolamento temporaneo, dal referente COVID e da un collaboratore scolastico mantenendo le più opportune distanze di sicurezza, nel locale adibito all'isolamento; in base a criteri di isolamento ed accessibilità, generalmente vuoti, da evacuare immediatamente nel caso in cui fossero occupati:
  - nella sede principale di Leffe ("ex scuole medie"), locale pertinenziale della bidelleria, ex infermeria ora sala ricevimento che sarà esclusivamente dedicata, per l'anno 2020-21 a tale scopo, nelle immediate vicinanze dell'entrata principale;



# Ministero dell'Istruzione

## ISTITUTO COMPRENSIVO DI LEFFE

Via Locatelli, 44 – 24026 Leffe (BG) - Tel. 035/731350 - C.F. 90017470163  
BGIC853009@istruzione.it - BGIC853009@pec.istruzione.it  
www.icleffe.edu.it - Codice univoco per Fatturazione Elettronica: UFUUKA

- nella sede storica di Leffe (“ex scuole elementari”), locale nel piano seminterrato ora adibito a piccola aula di rotazione; il locale si trova altresì in prossimità di un’uscita antipanico;
- nella sede della scuola primaria di Peia, al primo piano, nel locale denominato ex “infermeria”.

3. In base al Protocollo di sicurezza del Ministero dell'Istruzione del 6 agosto 2020, la persona che avrà manifestato sintomi - una volta isolata in base alle disposizioni dell'autorità sanitaria secondo le modalità sopra indicate e una volta che il referente COVID ne avrà verificato i sintomi, in particolare la temperatura sopra i 37,5°, usando un termoscanner oltre a mascherina, guanti e faceshield - deve provvedere quanto prima al ritorno presso il domicilio per poi seguire il percorso medico previsto. Per i casi confermati le azioni successive saranno definite dal Dipartimento di prevenzione territoriale competente, il quale si metterà in comunicazione con il referente COVID sia per le misure di quarantena da adottare, previste dalla norma, sia per la riammissione a scuola secondo l'iter previsto dalle regole vigenti. Nel caso in cui la persona con sintomi fosse minorenni, quindi, un collaboratore scolastico in servizio, una volta isolato il minore sintomatico, avvertirà tempestivamente la famiglia la quale dovrà provvedere al recupero del discente.

4. Una volta che la persona con sintomi avrà abbandonato l'edificio, isolare tempestivamente il locale adibito all'isolamento temporaneo, nell'attesa delle procedure di sanificazione.

Contestualmente verrà fatto sottoscrivere al genitore (nel caso di alunno) o al dipendente apposito modello di dichiarazione “caso sospetto” (sotto riportato)



# Ministero dell'Istruzione

## ISTITUTO COMPRENSIVO DI LEFFE

Via Locatelli, 44 - 24026 Leffe (BG) - Tel. 035/731350 - C.F. 90017470163  
 BGIC853009@istruzione.it - BGIC853009@pec.istruzione.it  
 www.icleffe.edu.it - Codice univoco per Fatturazione Elettronica: UFUUKA

### Fac Simile

### DISPOSIZIONE DI ALLONTANAMENTO

#### Si dichiara che:

Cognome \_\_\_\_\_ Nome \_\_\_\_\_ nato il \_\_\_\_\_ dipendente /  
 frequentante la  
 Scuola/Istituto \_\_\_\_\_ di \_\_\_\_\_ classe \_\_\_\_\_  
 \_\_\_\_\_ Sezione \_\_\_\_\_ presenta:

- febbre > di 37,5°C
- sintomi respiratori suggestivi di sospetta infezione da SARS-CoV-2
- altro \_\_\_\_\_

In applicazione del decreto n. 87 del 06.08.2020 del Ministero dell'Istruzione " *Protocollo d'intesa per garantire l'avvio dell'anno scolastico nel rispetto delle regole di sicurezza per il contenimento della diffusione di COVID-19*", viene disposto l'allontanamento cautelativo dalla frequenza della collettività.

**La persona sopra indicata o che esercita la potestà genitoriale è stata invitata a recarsi al proprio domicilio ed a contattare tempestivamente il proprio medico curante.**

La riammissione potrà avvenire solo a seguito di presentazione alla scuola di:

- certificazione attestante la guarigione, rilasciata dal proprio medico curante, per malattia diversa da COVID-19;
- certificazione, rilasciata dall'ATS competente, di avvenuta negativizzazione dei tamponi, in caso di infezione da COVID-19.

Data.....

Il Dirigente Scolastico o suo delegato

.....

Per presa visione:

Il Lavoratore/ Genitore

.....



ISTITUTO COMPRENSIVO DI LEFFE

# Ministero dell'Istruzione

## ISTITUTO COMPRENSIVO DI LEFFE

Via Locatelli, 44 - 24026 Leffe (BG) - Tel. 035/731350 - C.F. 90017470163  
BGIC853009@istruzione.it - BGIC853009@pec.istruzione.it  
www.icleffe.edu.it - Codice univoco per Fatturazione Elettronica: UFUUKA

### Riflessioni finali

In base alle evidenze scientifiche circa il COVID-19 ed alle ultime notizie a livello nazionale ed internazionale, si raccomanda la riduzione dei fattori di rischio, ottimizzando gli orari e gli spazi interni ed esterni a disposizione, evitando quindi gli assembramenti degli allievi e della popolazione scolastica in generale. Si invita ad attenersi alle disposizioni previste dalla normativa vigente in merito al rispetto delle norme igieniche e di distanziamento sociale. In ultima analisi, anche se il lavoro da remoto non ha lo stesso rilievo pedagogico e didattico di quello in presenza, è possibile sfruttare le potenzialità e gli elementi positivi della didattica a distanza, anche ad integrazione del lavoro in presenza. La DAD può rivelarsi un prezioso strumento, in questo momento delicato: potrebbe essere utilizzata, integrandola al lavoro in presenza, per la raccolta dei compiti e degli elaborati, in modo da minimizzare il contatto con possibili superfici infette; si potrebbe configurare, inoltre, come uno strumento per garantire continuità nella malaugurata ipotesi di una nuova sospensione didattica. Da questo punto di vista è fondamentale attenersi alle Linee guida sulla "Didattica digitale integrata" recentemente licenziate dal Ministero dell'Istruzione, sviluppando un'adeguata riflessione all'interno del Collegio Docenti.

Questo documento è da intendersi, infine, come uno strumento "dinamico" da aggiornare periodicamente, in base al mutare delle contingenze.



# Ministero dell'Istruzione

## ISTITUTO COMPRENSIVO DI LEFFE

Via Locatelli, 44 - 24026 Leffe (BG) - Tel. 035/731350 - C.F. 90017470163  
BGIC853009@istruzione.it - BGIC853009@pec.istruzione.it  
www.icleffe.edu.it - Codice univoco per Fatturazione Elettronica: UFUUKA

### ALLEGATO 1

#### Documento tecnico INIZIO SCUOLA

*(omissis)*

Anche per le attività scolastiche, pur in presenza di specificità di contesto, restano validi i principi cardine che hanno caratterizzato le scelte e gli indirizzi tecnici quali:

1. il distanziamento sociale (mantenendo una distanza interpersonale non inferiore al metro);
2. la rigorosa igiene delle mani, personale e degli ambienti;
3. la capacità di controllo e risposta dei servizi sanitari della sanità pubblica territoriale e ospedaliera.

È necessario quindi prevedere specifiche misure di sistema, organizzative, di prevenzione e protezione, igieniche e comunicative declinate nello specifico contesto della scuola, tenendo presente i criteri già individuati dal CTS per i protocolli di settore, anche facendo riferimento ai documenti di indirizzo prodotti da ISS e INAIL:

1. Il rischio di aggregazione e affollamento e la possibilità di prevenirlo in maniera efficace nelle singole realtà e nell'accesso a queste;
2. La prossimità delle persone (es. lavoratori, utenti, ecc.) rispetto a contesti statici (es. persone tutte ferme in postazioni fisse), dinamici (persone in movimento) o misti (contemporanea presenza di persone in posizioni fisse e di altre in movimento);
3. L'effettiva possibilità di mantenere la propria mascherina da parte di tutti nei contesti raccomandati; in tal senso il Comitato suggerisce l'uso di un sacchetto di plastica apposito, con l'indicazione del nome contrassegnato attraverso apposizione di etichetta adesiva, per la gestione della mascherina nei contesti in cui questa non necessiti.
4. Il rischio connesso alle principali vie di trasmissione (droplet e contatto) in particolare alle contaminazioni da droplet in relazione alle superfici di contatto;
5. La concreta possibilità di accedere alla frequente ed efficace igiene delle mani;
6. L'adeguata aerazione negli ambienti al chiuso;
7. L'adeguata pulizia ed igienizzazione degli ambienti e delle superfici;
8. La disponibilità di una efficace informazione e comunicazione;
9. La capacità di promuovere, monitorare e controllare l'adozione delle misure definendo i conseguenti ruoli.

Ferma restando l'evoluzione epidemiologica che dovrà essere valutata nell'imminenza della riapertura, di seguito vengono proposte misure di mitigazione del rischio coerenti con i criteri sopra riportati.





# Ministero dell'Istruzione

## ISTITUTO COMPRENSIVO DI LEFFE

Via Locatelli, 44 – 24026 Leffe (BG) - Tel. 035/731350 - C.F. 90017470163  
BGIC853009@istruzione.it - BGIC853009@pec.istruzione.it  
www.icleffe.edu.it - Codice univoco per Fatturazione Elettronica: UFUUKA

**Il presente documento si suddivide in due parti. La prima informativa di carattere generale e la seconda analitica con la descrizione delle misure organizzative e gestionali previste**

### SEZ. 1-MISURE DI CARATTERE GENERALE

#### MODALITÀ DI INGRESSO DA PARTE DEL PERSONALE E DEGLI ALUNNI

È obbligatorio rimanere al proprio domicilio contattando nel più breve tempo possibile il proprio medico curante e seguendo le sue indicazioni:

- in presenza di febbre (oltre 37.5°) o altri sintomi influenzali,
- se negli ultimi 14 giorni ci sono stati contatti con soggetti risultati positivi al COVID-19
- non essere stati in quarantena o isolamento domiciliare negli ultimi 14 giorni
- in tutti gli spazi comuni (ad esempio spogliatoi) è obbligatorio accedere con modalità contingentata (pochi alla volta), seguendo le indicazioni di affollamento massimo esposte e mantenendo una distanza di sicurezza di un metro dalle persone presenti

#### ACCORGIMENTI DA ADOTTARE / DPI

- Prima di presentarsi a scuola è obbligatorio sottoporsi al controllo della temperatura corporea
- se la propria temperatura corporea risulta superiore ai 37,5°, non è consentito l'accesso all'Istituto
- rimanere al proprio domicilio e contattare nel più breve tempo possibile il proprio medico curante
- i genitori sono responsabili anche penalmente di comportamenti omissivi.
- È obbligatorio adottare tutte le precauzioni igieniche raccomandate dalle autorità sanitarie
- lavarsi spesso le mani con acqua e sapone o altri disinfettanti
- evitare il contatto ravvicinato (pari a 1 - 1,8 metri)
- evitare abbracci e strette di mano
- evitare l'uso promiscuo di bottiglie e bicchieri
- non toccarsi occhi, naso e bocca con le mani e se si starnutisce o tossisce coprirli con un fazzoletto o altro
- È obbligatorio mantenere una distanza interpersonale superiore ad un metro
- Evitare il contatto ravvicinato (pari a 1 - 1,8 metri), mantenere almeno la distanza di 1 metro
- Gli spostamenti all'interno del sito scolastico devono essere limitati al minimo indispensabile
- Sono ridotte al minimo indispensabile le riunioni in presenza, preferendo il collegamento a distanza. Se questo non è possibile deve essere:
  - ridotta al minimo la partecipazione necessaria
  - garantito il distanziamento interpersonale di un metro
  - garantita un'adeguata aerazione dei locali
  - effettuata adeguata pulizia delle superfici/arredi/ausili al termine della riunione
  -



# Ministero dell'Istruzione

## ISTITUTO COMPRENSIVO DI LEFFE

Via Locatelli, 44 - 24026 Leffe (BG) - Tel. 035/731350 - C.F. 90017470163  
BGIC853009@istruzione.it - BGIC853009@pec.istruzione.it  
www.icleffe.edu.it - Codice univoco per Fatturazione Elettronica: UFUUKA

- Quotidianamente e comunque a fine di ogni attività è necessario assicurare la pulizia e sanificazione degli ambienti di lavoro e delle aree comuni, il personale addetto alle pulizie - con mascherina e guanti monouso - deve provvedere alla pulizia banchi sedie e di tastiere, schermi touch, mouse, e ogni altra superficie di contatto (porte e maniglie, superfici dei servizi igienici e sanitari ecc.) con frequenza giornaliera o comunque ad ogni cambio di persone o studenti.

E' Obbligatorio l'utilizzo di DPI.

Ulteriori DPI potranno essere resi necessari per i docenti di sostegno.

E' obbligatorio il mantenimento della distanza sociale di sicurezza, che è di almeno 1 mt e l'uso della mascherina nelle modalità che verranno specificate dettagliatamente in documento specifico.

Ulteriori DPI potranno essere prescritti per i docenti di sostegno in cui non è possibile mantenere la distanza di sicurezza.

Il personale, prima dell'accesso al luogo di lavoro potrà essere sottoposto al controllo della temperatura corporea. Se tale temperatura risulterà superiore ai 37,5°, non sarà consentito l'accesso ai luoghi di lavoro.

### PRECAUZIONI IGIENICHE PERSONALI

E' obbligatorio che le persone presenti in Istituto adottino tutte le precauzioni igieniche, in particolare per le mani, obbligo di lavaggio mani con acqua e sapone o un gel a base alcolica, tutte le volte che si ritiene necessario, rispettando il vademecum lavaggio mani presente all'interno dei luoghi di lavoro.

All'interno dei luoghi di lavoro viene messo a disposizione dei dipendenti e degli allievi sapone e/o igienizzante mani.

### DISPOSITIVI DI PROTEZIONE INDIVIDUALE

A seguito della Valutazione dei Rischi, l'Istituto ha previsto i seguenti Dispositivi di protezione individuale, per fronteggiare il Coronavirus:

- Protezione delle vie respiratorie (mascherine protettive per le vie respiratorie);
- Protezione degli occhi (visiera protettiva se necessaria);
- Protezione delle mani (guanti monouso se necessari);
- Protezione del corpo (indumenti da lavoro).

Per l'utilizzo dei suddetti DPI, rispettare il Vademecum utilizzo DPI, allegato alla presente informativa.

Sono stati predisposti, all'interno dell'Istituto:

- l'installazione di appositi dispenser per l'erogazione di soluzione disinfettante
- segnaletica orizzontale per garantire il metro di distanza
- esposizione, a vista, delle raccomandazioni anti-contagio (Ministero della Salute).



ISTITUTO COMPRESIVO DI LEFFE

# Ministero dell'Istruzione

## ISTITUTO COMPRESIVO DI LEFFE

Via Locatelli, 44 – 24026 Leffe (BG) - Tel. 035/731350 - C.F. 90017470163  
BGIC853009@istruzione.it - BGIC853009@pec.istruzione.it  
www.icleffe.edu.it - Codice univoco per Fatturazione Elettronica: UFUUKA

### GESTIONE SPAZI COMUNI

L'accesso agli spazi comuni, e agli spogliatoi è contingentato, con la previsione di una ventilazione continua dei locali, di un tempo ridotto di sosta all'interno di tali spazi e con il mantenimento della distanza di sicurezza di 1 metro tra le persone che li occupano.

E' prevista l'organizzazione degli spazi e la sanificazione degli spogliatoi e dei servizi igienici, in modo da garantire loro idonee condizioni igieniche sanitarie.

Gli spazi comuni, messi a disposizione, sono gestiti in modo tale da garantire l'adeguato distanziamento (attraverso turnazioni).

### INFORMAZIONE DIPENDENTI

Tutti i dipendenti, attualmente non in lavoro agile, sono stati informati che nel caso ravvisino stati influenzali, o abbiano avuto contatti diretti o indiretti con persone risultate positive al Covid 19, sono tenute ad informare tempestivamente, nella figura del loro diretto Responsabile e sono invitati a contattare il proprio medico di base e/o gli organi competenti. Il dipendente potrà riprendere l'attività lavorativa, esclusivamente dopo l'isolamento domiciliare di 14 giorni, previsto dalla normativa vigente.

### VALUTAZIONE DI TUTTE LE POSSIBILI SITUAZIONI DI ASSEMBRAMENTO CON UN'ANALISI DI DETTAGLIO DEI PUNTI COMUNI AL FINE DI DEFINIRE MISURE ORGANIZZATIVE DI PREVENZIONE E PROTEZIONE ATTE A MITIGARE IL RISCHIO

- Le misure organizzative tengono conto della presenza di alunni disabili
- Delle necessità degli allievi e dei docenti in funzione del tempo di permanenza a scuola
- Della necessità di ridurre al minimo le opportunità di assembramento nei bagni e nei corridoi

*(Omissis)*



ISTITUTO COMPRENSIVO DI LEFFE

# Ministero dell'Istruzione

## ISTITUTO COMPRENSIVO DI LEFFE

Via Locatelli, 44 – 24026 Leffe (BG) - Tel. 035/731350 - C.F. 90017470163  
 BGIC853009@istruzione.it - BGIC853009@pec.istruzione.it  
 www.icleffe.edu.it - Codice univoco per Fatturazione Elettronica: UFUUKA

### ATTIVITA' DIDATTICHE

Punto di Rischio	Livello di rischio	Misure organizzative di prevenzione e protezione	Dettaglio Delle misure organizzative
Mobilità del personale e degli studenti per il raggiungimento della sede	Medio	Differenziazione degli orari di ingresso e di uscita; utilizzo prevalente dei mezzi propri; formazione ed informazione al personale ed agli alunni.	Ingresso scaglionato fra le 7.50 e le 8.05 nei due plessi di Leffe, fra le 7.55 e le 8.00 nel plesso di Peia. Uscite scaglionate nella medesima modalità.
Accesso all'Istituto	Alto	Differenziazione degli orari di ingresso e di uscita. Sorveglianza al fine di ridurre gli assembramenti. Ingresso continuo degli allievi. Formazione ed informazione al personale ed agli alunni.	Ingresso scaglionato fra le 7.50 e le 8.05 nei due plessi di Leffe, fra le 7.55 e le 8.00 nel plesso di Peia. Uscite scaglionate nella medesima modalità.  Utilizzo di spazi di attesa pre-ingresso correttamente identificati e con predisposizione di segnaletica verticale ed orizzontale.
Accesso alle aule inizio lezioni	Alto	Differenziazioni dei percorsi utilizzando tutte le vie di accesso. Formazione ed informazione al personale ed agli alunni	Apposizione di segnaletica orizzontale e verticale.  Percorsi di formazione per gli alunni durante le attività di accoglienza con diverse simulazioni.



# Ministero dell'Istruzione

## ISTITUTO COMPRENSIVO DI LEFFE

Via Locatelli, 44 – 24026 Leffe (BG) - Tel. 035/731350 - C.F. 90017470163  
 BGIC853009@istruzione.it - BGIC853009@pec.istruzione.it  
 www.icleffe.edu.it - Codice univoco per Fatturazione Elettronica: UFUUKA

Permanenza nelle aule	Alto	Rispetto degli obblighi di distanziamento. Aerazione continua. Formazione ed informazione al personale ed agli alunni.	Utilizzo degli spazi esterni per attività didattiche che lo consentano.  Percorsi di formazione per gli alunni durante le attività di accoglienza
Spostamenti interni alla scuola	Alto	Obbligo di mascherina. Formazione ed informazione al personale ed agli allievi	Percorsi di formazione per gli alunni durante le attività di accoglienza.
Gestione delle giacche	Medio	Gestione degli appendiabito esterni alle aule.	Ove possibile gli appendiabito saranno nominali (uno per allievo) o quantomeno distanziati con apposita segnaletica in modo da evitare il contatto tra le giacche.
Accesso ai servizi igienici	Alto	Formazione ed informazione al personale ed agli allievi.	Percorsi di formazione per gli alunni durante le attività di accoglienza.
Affollamento nei corridoi	Alto	Differenziazione degli orari di ingresso e di uscita. Differenziazioni dei percorsi utilizzando tutte le vie di accesso. Formazione ed informazione al personale ed agli allievi.	Ingresso ed uscite scaglionate.  Momenti di ricreazione/intervallo scaglionati  Utilizzo delle rampe di accesso disponibili
Affollamento in uscita	Alto	Differenziazione degli orari di ingresso e di uscita. Differenziazioni dei percorsi utilizzando tutte le vie di accesso. Formazione ed informazione al personale ed agli allievi.	Uscita scaglionata nei plessi di Leffe dalle ore 12.55 alle ore 13.10  Uscita scaglionata nel plesso di Peia fra le ore 13.00 e le ore 13.05





# Ministero dell'Istruzione

## ISTITUTO COMPRENSIVO DI LEFFE

Via Locatelli, 44 – 24026 Leffe (BG) - Tel. 035/731350 - C.F. 90017470163  
 BGIC853009@istruzione.it - BGIC853009@pec.istruzione.it  
 www.icleffe.edu.it - Codice univoco per Fatturazione Elettronica: UFUUKA

Gestione alunni con disabilità	Alto	<b>Incremento dello spazio all'interno dell'aula. Predisposizione di banchi doppi per il docente di sostegno. Dotazioni al docente di sostegno di ulteriori DPI.</b> Formazione ed informazione al personale ed agli allievi	Previsione di uno spazio in prossimità di ogni disabile per la contemporanea presenza del docente di sostegno. Utilizzo oltre la mascherina anche di protezione per le mani e visiera per il docente di sostegno.
Attività di scienze motorie	Alto	Utilizzo prevalente degli spazi esterni quando le condizioni meteorologiche lo consentano.  Suddivisione in aree delimitate per classi degli spazi disponibili.  Formazione ed informazione al personale ed agli allievi	Regolamento specifico per le attività di scienze motorie.  Privilegiare le attività che consentono di mantenere il distanziamento.  Utilizzo prevalente degli spazi esterni

### ATTIVITA' DI SUPPORTO

Punto Di Rischio	Livello di rischio	Misure organizzative di prevenzione e protezione	Dettaglio Delle misure organizzative
Accesso all'Istituto Genitori o utenti per operazioni di segreteria	Medio	Riduzione delle opportunità di accesso all'Istituto. Accesso solo su prenotazione tramite mail o telefono. Mail dedicata per le prenotazioni o risoluzione di problemi on line	Istituzione di mail dedicata al fine di supportare gli utenti nella soluzione dei problemi o per prenotare contatti segreteria.
Accesso all'Istituto Fornitori	Medio	Organizzazione degli accessi al di fuori dell'orario didattico	Comunicazione ai fornitori degli orari di consegna e/ ricevimto
Espletamento collegio docenti	Medio	Attualmente in modalità remota da verificare con evoluzione possibilità di espletamento in modalità presenza.	Espletamento collegio in modalità remota con valutazione "in itinere"



# Ministero dell'Istruzione

## ISTITUTO COMPRENSIVO DI LEFFE

Via Locatelli, 44 – 24026 Lefte (BG) - Tel. 035/731350 - C.F. 90017470163  
BGIC853009@istruzione.it - BGIC853009@pec.istruzione.it  
www.icleffe.edu.it - Codice univoco per Fatturazione Elettronica: UFUUKA

Espletamento consigli di classe	Medio	Attualmente in modalità remota da verificare con evoluzione possibilità di espletamento in modalità presenza.	Espletamento consigli di classe in modalità remota con valutazione “in itinere”
Misure di pulizia e di igienizzazione	Alto	<p>Sarà assicurata una pulizia approfondita, ad opera dei collaboratori scolastici, dei locali destinati alle lezioni. ivi compresi androne, corridoi, bagni, uffici di segreteria e ogni altro ambiente che si prevede di utilizzare.</p> <p>La pulizia approfondita con detergente neutro di superfici in locali generali (vale a dire per i locali che non sono stati frequentati da un caso sospetto o confermato di COVID-19) è una misura sufficiente nel contesto scolastico, e non sono richieste ulteriori procedure di disinfezione; nella pulizia approfondita si dovrà porre particolare attenzione alle superfici più toccate quali maniglie e barre delle porte, delle finestre, sedie e braccioli, tavoli/banchi/cattedre, interruttori della luce, corrimano, rubinetti dell'acqua, pulsanti dell'ascensore, ecc.</p> <p>Alle quotidiane operazioni di pulizia dovranno altresì essere assicurate dai collaboratori scolastici, al termine del turno di lezione, misure specifiche di pulizia delle superfici e degli arredi/materiali scolastici utilizzati nelle lezioni.</p>	Piano di pulizia e sanificazione.



# Ministero dell'Istruzione

## ISTITUTO COMPRENSIVO DI LEFFE

Via Locatelli, 44 – 24026 Leffe (BG) - Tel. 035/731350 - C.F. 90017470163  
 BGIC853009@istruzione.it - BGIC853009@pec.istruzione.it  
 www.icleffe.edu.it - Codice univoco per Fatturazione Elettronica: UFUUKA



Sospetto caso COVID	Alto	E' predisposto un locale isolato a piano terra identificato con apposita cartellonistica dedicato all'accoglienza e isolamento di eventuali soggetti (Alunni, docenti, altro personale scolastico) che dovessero manifestare una sintomatologia respiratoria e febbre all'accesso all'Istituto. Nel locale saranno presenti guanti e mascherina chirurgica, gel, visiera "faceshield", documenti di "allontanamento".	Destinazione locale ed identificazione con apposita cartellonistica
---------------------	------	---	---

### INDICAZIONI GENERALI PER LA RIORGANIZZAZIONE DELLA DIDATTICA

Al termine della valutazione del rischio sopra riportata si ritiene che la variabile spazio si può ritenere che offra sufficienti garanzie. I rilievi realistici sulle aule tipo, sono stati effettuati considerando la dimensione tridimensionale delle aule, che assicura il distanziamento dinamico in luogo del distanziamento statico, raccomandato dal CTS nazionale. Pertanto il parametro dinamico, essendo di sicurezza maggiore, offre sicuramente garanzie ulteriori di distanziamento.

*(Omissis)*

### REGOLAMENTO SPECIFICO DELLA DISCIPLINA SCIENZE MOTORIE

Per lo svolgimento delle attività motorie, ove possibile e compatibilmente con le variabili strutturali, di sicurezza e meteorologiche, privilegiare lo svolgimento all'aperto, valorizzando lo spazio esterno quale occasione alternativa di apprendimento. Per le attività di Educazione Fisica, qualora svolte al chiuso (es. palestre), dovrà essere garantita adeguata aerazione e un distanziamento interpersonale di almeno 2 metri.

#### ATTIVITA'

Nelle prime fasi di riapertura delle scuole sono sconsigliati i giochi di squadra e gli sport di gruppo, mentre sono da privilegiare le attività fisiche sportive individuali che permettano il distanziamento fisico.

Per l'attività al chiuso, in palestra, il distanziamento potrebbe ottenersi per le attività individuali facendo "muovere" una parte della classe, mentre l'altra attende il proprio turno. L'attività all'aperto infatti non può esaurire lo svolgimento delle attività previste dal curriculum disciplinare: solo parte dei contenuti possono essere svolti outdoor, perché gli spazi esterni sono, nella maggior parte dei casi, non attrezzati, né adatti a tutte le attività motorie e nemmeno idonei in ogni tempo, per le mutevoli condizioni climatiche e meteorologiche.



# Ministero dell'Istruzione

## ISTITUTO COMPRENSIVO DI LEFFE

Via Locatelli, 44 - 24026 Leffe (BG) - Tel. 035/731350 - C.F. 90017470163  
BGIC853009@istruzione.it - BGIC853009@pec.istruzione.it  
www.icleffe.edu.it - Codice univoco per Fatturazione Elettronica: UFUUKA

### MASCHERINA

La mascherina non è da utilizzare durante l'attività motoria ma è da prevedersi per gli spostamenti e durante le fasi di attesa. Una volta tolta andrà riposta all'interno di un porta mascherina o di un sacchetto con il nome dell'alunno.

### SPOGLIATOI

Gli ingressi negli spogliatoi saranno rigorosamente scaglionati, in modo da evitare assembramenti. Gli spazi devono essere organizzati in modo da assicurare le distanze di almeno 1 metro (ad esempio prevedere postazioni d'uso alternate). Nella palestra della scuola secondaria i due spogliatoi verranno utilizzati dalle ragazze, mentre i ragazzi utilizzeranno il terrazzo sovrastante il campo di gioco. Tutti gli indumenti e oggetti personali devono essere riposti dentro la borsa personale. Anche nello spogliatoio, in presenza di più persone, si indosserà la mascherina.

Dopo ogni utilizzo gli spogliatoi saranno igienizzati da collaboratori scolastici incaricati.

### PRESCRIZIONI

- Il posizionamento degli alunni e degli attrezzi deve garantire la distanza di sicurezza di almeno 1 metro per le persone mentre non svolgono attività fisica e almeno 2 metri durante l'attività fisica (con particolare attenzione a quella intensa).
- Obbligo dell'igiene delle mani all'ingresso e in uscita (verranno predisposte postazioni adeguate all'ingresso delle strutture sportive di ogni plesso).
- Non condividere borse, bicchieri e bottiglie e non scambiare con altri alunni oggetti quali asciugamani, o altro.
- Utilizzare in palestra apposite calzature previste esclusivamente a questo scopo.
- Favorire il ricambio d'aria negli ambienti interni.
- Igienizzazione degli attrezzi utilizzati al termine di ogni lezione.
- Gli attrezzi che non possono essere disinfettati non devono essere usati.

### REGOLAMENTO SPECIFICO DELLA DISCIPLINA MUSICA

Per quanto riguarda la parte pratica della disciplina musica, gli alunni devono stare seduti al banco assegnato e utilizzare esclusivamente lo strumento personale, evitando assolutamente di prestarlo ad altri. Al termine dell'attività pratica, lo strumento verrà riposto nell'apposita custodia e messo in cartella.

La distanza dei banchi nell'aula di musica rispetta le distanze come esplicitato nell'ordinanza della Regione Lombardia sotto riportato.



# Ministero dell'Istruzione

## ISTITUTO COMPRENSIVO DI LEFFE

Via Locatelli, 44 – 24026 Leffe (BG) - Tel. 035/731350 - C.F. 90017470163  
BGIC853009@istruzione.it - BGIC853009@pec.istruzione.it  
www.icleffe.edu.it - Codice univoco per Fatturazione Elettronica: UFUUKA

IN BASE ALL'ORDINANZA N. 566 Del 12/06/2020 Identificativo Atto n. 2766 PRESIDENZA  
Oggetto ULTERIORI MISURE PER LA PREVENZIONE E GESTIONE DELL'EMERGENZA  
EPIDEMIOLOGICA DA COVID-19. ORDINANZA AI SENSI DELL'ART. 32, COMMA 3, DELLA  
LEGGE 23 DICEMBRE 1978, N. 833 IN MATERIA DI IGIENE E SANITÀ PUBBLICA, DELL'ART. 3  
DEL DECRETO-LEGGE 25 MARZO 2020, N. 19 E DELL'ART. 1 COMMA 16 DEL DECRETO-  
LEGGE 16 MAGGIO 2020, N. 33

Sala Prove: per evitare la contaminazione con lo strumentista vicino è necessario mantenere una  
distanza di 1,50 metro tra i musicisti con strumenti a fiato, tra i musicisti di strumenti a corda la  
distanza è di almeno un metro, i componenti del coro dovranno mantenere una distanza  
interpersonale laterale di almeno 1 metro e 2 metri tra le file, eventuali distanze inferiori solo  
ricorrendo a barriere fisiche anche mobili, adeguate a prevenire il contagio tramite droplet.

### MASCHERINA

La mascherina non è da utilizzare durante l'attività musicale ma è da prevedersi durante gli  
spostamenti e le fasi di attesa. Una volta tolta andrà riposta all'interno di una busta apposita.

### REGOLAMENTO SPECIFICO DEL LABORATORIO DI ARTE E TECNOLOGIA

1. Ogni alunno deve utilizzare esclusivamente il proprio materiale, tenerlo sul proprio banco ed evitare di prestarlo ad altri.
2. Durante la lezione, gli studenti devono stare seduti al tavolo assegnato.
3. L'album da disegno, il libro di testo ed il quaderno devono essere portati a casa ad ogni lezione e riportati alla successiva.
4. PER ARTE: in laboratorio, verranno custoditi nell'apposito cassetto di classe solo gli elaborati già finiti e quello a cui si sta lavorando, che verrà distribuito a cura dell'insegnante all'inizio della lezione e ritirato prima della fine della lezione stessa. PER TECNOLOGIA: gli elaborati potranno essere portati a casa per essere studiati e completati.
5. L'utilizzo di materiale fornito dalla scuola sarà disposto dall'insegnante quando necessario.



# Ministero dell'Istruzione

## ISTITUTO COMPRENSIVO DI LEFFE

Via Locatelli, 44 – 24026 Leffe (BG) - Tel. 035/731350 - C.F. 90017470163  
BGIC853009@istruzione.it - BGIC853009@pec.istruzione.it  
www.icleffe.edu.it - Codice univoco per Fatturazione Elettronica: UFUUKA

### ALLEGATO 2

(Omissis)

### INDICAZIONI OPERATIVE PER I DOCENTI

Oltre a quanto già scritto in precedenza, si raccomanda di vigilare in merito ad:

- Accesso ai bagni di un solo alunno per classe
- Utilizzo dei bagni posti sullo stesso corridoio delle aule

Non è consentito per alcun motivo lo spostamento da un piano ad un altro. Ogni piano deve utilizzare i propri bagni.

All'ingresso dei corridoi sono disponibili dispenser per la eventuale disinfezione delle mani. Utilizzare correttamente la soluzione sanificante come da istruzioni.

### INGRESSO ALL'AULA E POSIZIONAMENTO

Ogni alunno avrà un banco assegnato il cui posizionamento è correttamente definito con apposita segnaletica orizzontale. Non dovrà essere spostato per qualsiasi motivo. Il docente coordinatore riceverà una piantina con la disposizione della classe in cui inserirà il nominativo dell'alunno che occupa quel posto.

### COMPORTEMENTO DURANTE LA LEZIONE

Ogni alunno rimane seduto nel proprio banco seguendo le direttive del docente. Il docente vigila sul corretto mantenimento delle distanze cercando di evitare all'essenziale ed alle sole necessità gli spostamenti degli alunni all'interno dell'aula. Per i docenti della primaria, soprattutto per gli allievi che manifestino criticità emotive e/o cognitive, sarà possibile, in casi particolari e circostanziati, far riferimento, per la gestione del caso, alle linee guida ministeriali inerenti i discenti nella fascia di 0-6 anni.

### COMPORTEMENTO NEL CAMBIO D'ORA

Gli alunni restano seduti nei propri banchi evitando qualsiasi spostamento nei corridoi ad esclusione delle situazioni di urgenza e necessità che devono essere valutate dai docenti.

### ACCESSO ALLA PALESTRA

Nella fase iniziale dell'anno scolastico saranno consentite attività a corpo libero e preferibilmente all'aperto. Sono vietate tutte le attività che comportano mancanza di distanziamento. A tal proposito verrà deliberato regolamento specifico.





# Ministero dell'Istruzione

## ISTITUTO COMPRENSIVO DI LEFFE

Via Locatelli, 44 - 24026 Leffe (BG) - Tel. 035/731350 - C.F. 90017470163  
BGIC853009@istruzione.it - BGIC853009@pec.istruzione.it  
www.icleffe.edu.it - Codice univoco per Fatturazione Elettronica: UFUUKA

### LABORATORI ED ATTIVITÀ PRATICHE

Nella fase iniziale dell'anno scolastico saranno privilegiate attività di simulazione dove il docente opera e gli alunni osservano sempre rispettando le norme di distanziamento. Nell'aula di informatica, che prevede una rotazione importante ed un utilizzo pieno, sarà allestito un sistema specifico con l'apposizione di pellicole trasparenti monouso su schermo-tastiera e mouse che verranno posizionate e rimosse direttamente dagli alunni. Il personale ATA avrà istruzioni specifiche per l'igienizzazione frequente dei laboratori.

### DOCENTI DI SOSTEGNO

I docenti di sostegno che hanno necessità di riduzione delle misure di distanziamento avranno a disposizione DPI supplementari, quali guanti e maschera facciale.

### TERMINE DELLE LEZIONI E USCITA

Al termine delle lezioni gli alunni raggiungono le uscite secondo le indicazioni poste sul corridoio. Non è consentita la sosta all'interno dell'Istituto. L'alunno dovrà immediatamente raggiungere l'uscita indicata. Durante l'uscita mantenere la distanza di 1 metro e non accalcarsi sulle scale.

### INTEGRAZIONE DEL PATTO EDUCATIVO DI CORRESPONSABILITÀ

Unitamente al Patto educativo di Corresponsabilità, ad ogni famiglia sarà richiesto di sottoscrivere un documento specifico integrativo relativo all'emergenza COVID-19 qui riportato



# Ministero dell'Istruzione

## ISTITUTO COMPRENSIVO DI LEFFE

Via Locatelli, 44 - 24026 Leffe (BG) - Tel. 035/731350 - C.F. 90017470163  
 BGIC853009@istruzione.it - BGIC853009@pec.istruzione.it  
 www.icleffe.edu.it - Codice univoco per Fatturazione Elettronica: UFUUKA

### Fac Simile

#### PATTO TRA ENTE SCOLASTICO E LA FAMIGLIA

**circa le misure igienico sanitarie e i comportamenti atti a limitare la diffusione del contagio da covid-19.**

IL sottoscritto.....

Dirigente Scolastico dell'Istituto Comprensivo di Leffe.

E

Il/La signor/a .....

In qualità di genitore o tutore legale dell'alunno/a.....

Nato/a il..... a.....Prov.....

Residente in.....

In via/piazza.....n.....

Sottoscrivono il seguente patto per la frequenza del minore alla Scuola Primaria di Leffe e di Peia e Secondaria di 1° grado di Leffe

#### **In particolare, il genitore o tutore dichiara:**

- di prendere visione del Piano Organizzativo (indicazioni per alunni e famiglie e tutto il materiale che verrà di volta in volta pubblicato sul sito web della scuola) per la gestione dell'emergenza sanitaria da COVID-19, garantendone l'applicazione per la parte di propria competenza (con particolare riferimento ai propri diritti-doveri in tema di salute individuale e collettiva)
- di condividere e sostenere le indicazioni della Scuola, in un clima di positiva collaborazione, al fine di garantire lo svolgimento in sicurezza di tutte le attività scolastiche
- di rispettare, applicandole, tutte le indicazioni preventive dell'infezione da Covid-19 del Piano Organizzativo della Scuola, Ministeriali e delle Autorità competenti, con particolare riferimento a: rilevazione della temperatura dei propri figli prima del trasferimento a Scuola, fornitura di dispositivi di protezione previsti dalla normativa (ad es. mascherina/e)
- di garantire il puntuale rispetto degli orari di accesso/uscita dalla scuola e di frequenza scolastica dei propri figli sia in presenza sia, nell'eventualità, a distanza
- di partecipare attivamente alla vita della scuola, consultando con regolarità il sito e il registro elettronico
- di essere a conoscenza delle misure di contenimento del contagio vigenti alla data odierna.



# Ministero dell'Istruzione

## ISTITUTO COMPRENSIVO DI LEFFE

Via Locatelli, 44 - 24026 Leffe (BG) - Tel. 035/731350 - C.F. 90017470163  
BGIC853009@istruzione.it - BGIC853009@pec.istruzione.it  
www.icleffe.edu.it - Codice univoco per Fatturazione Elettronica: UFUUKA

- che il figlio/a, o un convivente dello stesso nucleo familiare non è sottoposto alla misura di quarantena ovvero non è risultato positivo al tampone che rileva la presenza di COVID-19 in corso.
- di impegnarsi a mantenere in casa il proprio figlio/a in presenza di febbre pari o superiore a 37,5° o di altri sintomi (tosse, raffreddore, congiuntivite) e d'informare tempestivamente il pediatra e la segreteria della scuola.
- di essere consapevole ed accettare che, in caso di insorgenza di febbre o di altra sintomatologia tra quelle sopra riportate, la scuola provveda all'immediato isolamento del minore e ad a seguire le procedure trasmesse nell'informativa
- di essere consapevole che il proprio figlio/a dovrà rispettare le indicazioni igienico sanitarie all'interno della scuola nonché le altre regole finalizzate alla prevenzione del contagio COVID-19.
- di essere a conoscenza che sarà adeguatamente informato dal personale scolastico deputato di tutte le disposizioni organizzative e igienico sanitarie per la sicurezza e per il contenimento del rischio di diffusione del COVID-19 ed in particolare:
  1. Delle disposizioni per le entrate e uscite.
  2. Di non poter accedere, se non in situazioni d'emergenza, all'edificio scolastico durante lo svolgimento dell'attività didattica.
  3. Di essere consapevole che nello svolgimento della procedura triage è tenuto a informare l'operatore sanitario sullo stato di salute del bambino o dell'adolescente, in particolare dichiarando se ha avuto sintomi quali febbre, difficoltà respiratorie o congiuntivite.

### **L'alunno si impegna a:**

- rispettare tutte le norme di comportamento, i regolamenti e i divieti definiti dalle Autorità competenti e dalla Direzione Scolastica, con particolare riferimento alla misurazione quotidiana della temperatura prima del trasferimento a Scuola, al distanziamento tra persone, all'uso di dispositivi di protezione (ad es. mascherine ecc.), alla igiene/disinfezione personale e delle superfici di contatto, al rispetto di eventuali prescrizioni/differenziazioni negli orari scolastici, alle modalità specifiche di ingresso/uscita dalla struttura scolastica
- favorire il corretto svolgimento di tutte le attività scolastiche, garantendo attenzione e partecipazione attiva sia in presenza sia a distanza
- rispettare le regole di utilizzo (in particolare sicurezza e privacy) della rete web e degli strumenti tecnologici utilizzanti nell'eventuale svolgimento di attività didattiche a distanza (solo nel caso si rendessero necessarie per nuove disposizioni governative)
- trasmettere/condividere con i propri familiari/tutori tutte le comunicazioni provenienti dalla Scuola



# Ministero dell'Istruzione

## ISTITUTO COMPRENSIVO DI LEFFE

Via Locatelli, 44 – 24026 Leffe (BG) - Tel. 035/731350 - C.F. 90017470163  
BGIC853009@istruzione.it - BGIC853009@pec.istruzione.it  
www.icleffe.edu.it - Codice univoco per Fatturazione Elettronica: UFUUKA

### In particolare il Dirigente Scolastico dichiara

- di adottare uno specifico Piano Organizzativo, coerente con le caratteristiche del contesto, che specifichi le Azioni messe in campo per la gestione dell'emergenza sanitaria da COVID-19
- di garantire condizioni di sicurezza e igiene in tutti gli ambienti dedicati alle attività scolastiche
- di organizzare e realizzare azioni di informazione rivolte a all'intera comunità scolastica e di formazione del personale per la prevenzione dell'infezione da Covid-19
- di garantire l'offerta formativa in sicurezza, prevedendo – in coerenza con le condizioni ambientali e organizzative della scuola, e in accordo con le Autorità competenti - anche l'utilizzo di modalità a distanza, se necessario
- di favorire la costruzione di occasioni di condivisione degli obiettivi di salute pubblica in modo da favorire la corresponsabilità fra personale scolastico, docenti, studenti e famiglie
- di garantire la massima trasparenza negli atti amministrativi, chiarezza e tempestività nelle comunicazioni, anche attraverso l'utilizzo di strumenti informatici, garantendo il rispetto della privacy
- di sorvegliare la corretta applicazione di norme di comportamento, regolamenti e divieti, coerentemente con i provvedimenti adottati dalle Autorità competenti
- di aver fornito agli esercenti la responsabilità genitoriale puntuale informazione circa ogni aspetto organizzativo e igienico sanitario adottato per contenere il contagio da COVID-19 e di impegnarsi a comunicare qualsiasi variazione delle disposizioni.
- che il personale docente e non docente è informato sulle procedure igienico-sanitarie di
- di non promuovere attività che comportino contatto tra i diversi gruppo di alunni, e di attenersi, per ciò che riguarda le lezioni di Scienze Motorie e Sportive, alle direttive ministeriali.
- di attenersi scrupolosamente, nel caso di infezione da COVID-19 da parte di un alunno o un membro del personale scolastico, a ogni indicazione dell'autorità sanitaria locale.

Firma Esercenti la responsabilità genitoriale

Firma Dirigente Scolastico



# Ministero dell'Istruzione

## ISTITUTO COMPRENSIVO DI LEFFE

Via Locatelli, 44 – 24026 Leffe (BG) - Tel. 035/731350 - C.F. 90017470163  
 BGIC853009@istruzione.it - BGIC853009@pec.istruzione.it  
 www.icleffe.edu.it - Codice univoco per Fatturazione Elettronica: UFUUKA



ISTITUTO COMPRENSIVO DI LEFFE

### ALLEGATO 3

### INDICAZIONI PER ALUNNI E FAMIGLIE

(Omissis)

#### ACCESSO ALL'ISTITUTO DEGLI ALUNNI E DEI LORO ACCOMPAGNATORI

E' consentito l'accesso ai soli alunni. Gli alunni potranno accedere nelle modalità sopra indicate. Non è consentito l'accesso ad alcun accompagnatore, compresi i genitori. Possono essere previste limitate eccezioni, per particolari situazioni, unicamente autorizzate per iscritto dal Dirigente scolastico.

#### ACCESSO ALLE AULE

L'accesso alle aule avviene attraverso i percorsi segnalati con indicazioni verticali ed orizzontali ed esemplificato, nel periodo di accoglienza, da parte dei docenti.

#### SANIFICAZIONE PRIMA DELL'INGRESSO IN AULA

All'ingresso dei corridoi sono disponibili dispenser per la eventuale disinfezione delle mani. Utilizzare correttamente la soluzione sanificante come da istruzioni.

(Omissis)

#### Allegato 1: Schema riassuntivo







# Ministero dell'Istruzione ISTITUTO COMPRENSIVO DI LEFFE

Via Locatelli, 44 - 24026 Leffe (BG) - Tel. 035/731350 - C.F. 90017470163  
BGIC853009@istruzione.it - BGIC853009@pec.istruzione.it  
www.icleffe.edu.it - Codice univoco per Fatturazione Elettronica: UFUUKA



**ALCUNE SEMPLICI RACCOMANDAZIONI PER CONTENERE IL CONTAGIO DA CORONAVIRUS**

- LAVATI SPESSE LE MANI CON ACQUA E SAPONE O USA UN GEL A BASE ALCOLICA
- EVITA CONTATTI RAVVICINATI MANTENENDO LA DISTANZA DI ALMENO UN METRO
- EVITA LUOGHI AFFOLLATI
- COPRI BOCCA E NASO CON FAZZOLETTI MONOUSO QUANDO STARNUTISCI O TOSSISCI. ALTRIMENTI USA LA PIEGA DEL GOMITO
- SE HAI SINTOMI SIMILI ALL'INFLUENZA RESTA A CASA, NON RECARTI AL PRONTO SOCCORSO O PRESSO GLI STUDI MEDICI, MA CONTATTA IL MEDICO DI MEDICINA GENERALE, I PEDIATRI DI LIBERA SCELTA, LA GUARDIA MEDICA O I NUMERI REGIONALI
- EVITA LE STRETTE DI MANO E GLI ABBRACCI FINO A QUANDO QUESTA EMERGENZA SARÀ FINITA
- NON TOCCARTI OCCHI, NASO E BOCCA CON LE MANI

**SALUTE.GOV.IT/NUOVOCORONAVIRUS**

Ministero della Salute





# Ministero dell'Istruzione ISTITUTO COMPRENSIVO DI LEFFE

Via Locatelli, 44 - 24026 Leffe (BG) - Tel. 035/731350 - C.F. 90017470163  
BGIC853009@istruzione.it - BGIC853009@pec.istruzione.it  
www.icleffe.edu.it - Codice univoco per Fatturazione Elettronica: UFUUKA



ISTITUTO COMPRENSIVO DI LEFFE

## I consigli di Mio Mia & Meo IL CORONAVIRUS

Lo hai sentito? Sta circolando un **nuovo virus**.

Davvero?

È simile agli altri virus che causano febbre e raffreddore. I medici lo chiamano **Coronavirus (n-CoV19)**.

Quali sono i sintomi?

Nei bambini causa solo della febbre con un po' di raffreddore e tosse.

E noi che possiamo fare?

Sentiamo cosa dice il **nostro pediatra!**

È importante imparare alcune semplici regole per **evitare** che questo virus arrivi anche a te e che tu lo possa passare agli altri.

- 1** Al mattino, prima di andare a scuola, controlla di avere con te fazzoletti di carta da gettare dopo l'uso.
- 2** Ricorda che le mani non sono sempre pulite e possono contenere dei germi: non mettere le mani in bocca e non toccarti naso e occhi.
- 3** Lava sempre le mani prima di fare merenda o dopo essere andato in bagno. Vuoi sapere come fare?
  - Bagna le mani con l'acqua del rubinetto.
  - Insapona e strofina le mani per il tempo che ti serve a cantare due volte la canzone "tanti auguri a te..."
  - Sciacqua bene le mani con l'acqua.
  - Asciugale con un asciugamano pulito, meglio se di carta "usa e getta" o sotto l'asciugatore ad aria.
  - Butta l'asciugamano di carta nel cestino.
- 4** Usa solo fazzoletti di carta e, dopo averli usati, gettali sempre nel cestino richiudendo il coperchio.
- 5** Se non hai il fazzoletto ricordati di non tossire o starnutire sulla mano nuda ma di farlo riparandoti il naso e la bocca con il braccio piegato.
- 6** Non avere paura dei tuoi amici ma non avvicinarti troppo se hanno raffreddore e tosse. Non scambiatevi giochi o materiali di scuola (penne, colori, gomme, etc.) e le merende.
- 7** Chiedi alla mamma e al papà di portarti a giocare tutti i giorni all'aria aperta e ricorda loro di arieggiare spesso le stanze della casa.

Comunicazione promossa dalla  
Federazione Italiana Medici Pediatri

fimp Federazione Italiana Medici Pediatri



# Ministero dell'Istruzione

## ISTITUTO COMPRENSIVO DI LEFFE

Via Locatelli, 44 - 24026 Leffe (BG) - Tel. 035/731350 - C.F. 90017470163  
BGIC853009@istruzione.it - BGIC853009@pec.istruzione.it  
www.icleffe.edu.it - Codice univoco per Fatturazione Elettronica: UFUUKA

### ALLEGATO 4

## Indicazioni operative per il personale ATA - INIZIO SCUOLA

### Anno scolastico 2020-21

#### SEZ. 1- MISURE DI CARATTERE GENERALE

##### MODALITÀ DI INGRESSO DA PARTE DEL PERSONALE

È obbligatorio rimanere al proprio domicilio contattando nel più breve tempo possibile il proprio medico curante e seguendo le sue indicazioni:

- in presenza di febbre (oltre 37,5°) o altri sintomi influenzali,
- se negli ultimi 14 giorni ci sono stati contatti con soggetti risultati positivi al COVID-19
- non essere stati in quarantena o isolamento domiciliare negli ultimi 14 giorni

In tutti gli spazi comuni è obbligatorio accedere con modalità contingentata, seguendo le indicazioni di affollamento massimo esposte e mantenendo una distanza di sicurezza di un metro dalle persone presenti.

##### DISPOSIZIONI

- Prima di presentarsi a scuola è obbligatorio sottoporsi al controllo della temperatura corporea. Se la propria temperatura corporea risulta superiore ai 37,5°, non è consentito l'accesso alla scuola. Rimanere al proprio domicilio e contattare nel più breve tempo possibile il proprio medico curante.
- Raggiungimento della scuola dal proprio domicilio. E' preferibile utilizzare mezzi personali. Nel caso di utilizzo di mezzi pubblici adottare tutte le precauzioni indicate dal ministero della salute in particolare guanti e mascherina protettiva.
- È obbligatorio adottare tutte le precauzioni igieniche raccomandate dalle autorità sanitarie: lavarsi spesso le mani con acqua e sapone o altri disinfettanti, evitare il contatto ravvicinato (pari a 1 - 1,8 metri) con persone che hanno sintomi respiratori, evitare abbracci e strette di mano, evitare l'uso promiscuo di bottiglie e bicchieri, non toccarsi occhi, naso e bocca con le mani e se si starnutisce o tossisce coprirli con un fazzoletto o altro.
- È obbligatorio mantenere una distanza interpersonale superiore ad un metro; evitare il contatto ravvicinato (pari a 1 - 1,8 metri), mantendo la distanza di almeno 1 metro.
- È vietato formare assembramenti: il personale ATA deve, all'arrivo, recarsi immediatamente alle postazioni assegnate.



# Ministero dell'Istruzione

## ISTITUTO COMPRENSIVO DI LEFFE

Via Locatelli, 44 - 24026 Leffe (BG) - Tel. 035/731350 - C.F. 90017470163  
BGIC853009@istruzione.it - BGIC853009@pec.istruzione.it  
www.icleffe.edu.it - Codice univoco per Fatturazione Elettronica: UFUUKA

### GESTIONE DI UNA PERSONA SINTOMATICA IN ISTITUTO

Nei tre plessi dell'istituto comprensivo, nell'eventualità di persone che manifestino sintomi associabili al COVID-19 (febbre, tosse e/o starnuti continui, sintomi influenzali), la procedura da seguire sarà la seguente:

1. segnalare la presenza dell'individuo sintomatico al referente COVID tramite uno dei collaboratori scolastici in servizio;
2. la persona con sintomi, munita di mascherina, sarà condotta in isolamento temporaneo, dal referente COVID e da un collaboratore scolastico mantenendo le più opportune distanze di sicurezza, nel locale adibito all'isolamento; in base a criteri di isolamento ed accessibilità, generalmente vuoti, da evacuare immediatamente nel caso in cui fossero occupati:
  - nella sede principale di Leffe ("ex scuole medie"), locale pertinenziale della bidelleria, ex infermeria ora sala ricevimento che sarà esclusivamente dedicata, per l'anno 2020-21 a tale scopo, nelle immediate vicinanze dell'entrata principale;
  - nella sede storica di Leffe ("ex scuole elementari"), locale nel piano seminterrato ora adibito a piccola aula di rotazione; il locale si trova altresì in prossimità di un'uscita antipanico;
  - nella sede della scuola primaria di Peia, al primo piano, nel locale denominato ex "infermeria".
3. In base al Protocollo di sicurezza del Ministero dell'Istruzione del 6 agosto 2020, la persona che avrà manifestato sintomi - una volta isolata in base alle disposizioni dell'autorità sanitaria secondo le modalità sopra indicate e una volta che il referente COVID ne avrà verificato i sintomi, in particolare la temperatura sopra i 37,5°, usando un termoscanner oltre a mascherina, guanti e faceshield - deve provvedere quanto prima al ritorno presso il domicilio per poi seguire il percorso medico previsto. Per i casi confermati le azioni successive saranno definite dal Dipartimento di prevenzione territoriale competente, il quale si metterà in comunicazione con il referente COVID sia per le misure di quarantena da adottare, previste dalla norma, sia per la riammissione a scuola secondo l'iter previsto dalle regole vigenti. Nel caso in cui la persona con sintomi fosse minorenne, quindi, un collaboratore scolastico in servizio, una volta isolato il minore sintomatico, avvertirà tempestivamente la famiglia la quale dovrà provvedere al recupero del discente.
4. Una volta che la persona con sintomi avrà abbandonato l'edificio, isolare tempestivamente il locale adibito all'isolamento temporaneo, nell'attesa delle procedure di sanificazione.

Contestualmente verrà fatto sottoscrivere al genitore (nel caso di alunno) o al dipendente apposito modello di dichiarazione "caso sospetto" (sotto riportato)



# Ministero dell'Istruzione

## ISTITUTO COMPRENSIVO DI LEFFE

Via Locatelli, 44 – 24026 Leffe (BG) - Tel. 035/731350 - C.F. 90017470163  
 BGIC853009@istruzione.it - BGIC853009@pec.istruzione.it  
 www.icleffe.edu.it - Codice univoco per Fatturazione Elettronica: UFUUKA

### Fac simile

### DISPOSIZIONE DI ALLONTANAMENTO

#### Si dichiara che:

Cognome \_\_\_\_\_ Nome \_\_\_\_\_ nato il \_\_\_\_\_ dipendente /  
 frequentante la  
 Scuola/Istituto \_\_\_\_\_ di \_\_\_\_\_ classe \_\_\_\_\_  
 \_\_\_\_\_ Sezione \_\_\_\_\_ presenta :

- febbre > di 37,5°C
- sintomi respiratori suggestivi di sospetta infezione da SARS-CoV-2
- altro \_\_\_\_\_

In applicazione del decreto n. 87 del 06.08.2020 del Ministero dell'Istruzione " *Protocollo d'intesa per garantire l'avvio dell'anno scolastico nel rispetto delle regole di sicurezza per il contenimento della diffusione di COVID-19*", viene disposto l'allontanamento cautelativo dalla frequenza della collettività.

**La persona sopra indicata o che esercita la potestà genitoriale è stata invitata a recarsi al proprio domicilio ed a contattare tempestivamente il proprio medico curante.**

La riammissione potrà avvenire solo a seguito di presentazione alla scuola di:

- certificazione attestante la guarigione, rilasciata dal proprio medico curante, per malattia diversa da COVID-19;
- certificazione, rilasciata dall'ATS competente, di avvenuta negativizzazione dei tamponi, in caso di infezione da COVID-19.

Data.....

Il Dirigente Scolastico o suo delegato

.....

Per presa visione:

Il Lavoratore/ Genitore

.....





# Ministero dell'Istruzione

## ISTITUTO COMPRENSIVO DI LEFFE

Via Locatelli, 44 – 24026 Leffe (BG) - Tel. 035/731350 - C.F. 90017470163  
BGIC853009@istruzione.it - BGIC853009@pec.istruzione.it  
www.icleffe.edu.it - Codice univoco per Fatturazione Elettronica: UFUUKA

### SEZ. 2- INDICAZIONI OPERATIVE SPECIFICHE

- I collaboratori scolastici, gli assistenti amministrativi e tecnici si atterranno al piano di lavoro approntato dal DSGA conseguente alla Direttiva di massima del Dirigente scolastico.
- I collaboratori scolastici applicheranno con estrema attenzione tutte le procedure contenute nel protocollo di igienizzazione (allegato alla presente)
- E' fatto obbligo di utilizzo di tutti i DPI indicati nel DVR che verranno formalmente consegnati con registrazione attraverso verbale di consegna.

### Fac Simile

(Intestazione scuola)

**Oggetto: Verbale di consegna dei Dispositivi di Protezione Individuale – DPI**

Il sottoscritto Fabio Alberti datore di lavoro dell' Istituzione scolastica – Istituto Comprensivo di Leffe

procede alla consegna formale al lavoratore:

*Segue tabella nominale con indicati in ordine alfabetico tutti i lavoratori con spazio per la firma di avvenuta ricezione ed indicazione di data e DPI consegnati (numero e quantità)*

Il lavoratore inoltre ha ricevuto un'adeguata informazione sui rischi professionali ai quali può essere esposto durante lo svolgimento della propria mansione e relativa formazione sull'uso corretto e funzione dei DPI forniti e ritenuti necessari.

Il Dirigente scolastico

Leffe, \_\_\_/\_\_\_/\_\_\_\_\_